

xylem

Tedarikçi Kalite  
Kılavuzu





Xylem Tedarikçi Kalite Programının sürekli iyileştirilmesine yönelik çalışmalarımızın bir parçası olarak, güncellenmiş Tedarikçi Kalite Kılavuzumuzu kullanıma sunmaktan memnuniyet duyuyoruz.

Xylem'de, Müşterilerimize sunduğumuz değerde Tedarikçilerimizin sahip olduğu çok önemli rolü takdir ediyoruz. Tedarikçilerden alınan Ürünler ve Hizmetler, sunduğumuz yüksek kaliteli ürünlere ve Hizmetlere büyük ölçüde katkıda bulunuyor ve müşterilerimiz benzeri olmayan kalite bekliyor ve hak ediyor.

Tedarikçilerimizle uzun vadeli ortaklıklar kurmaya ve geliştirmeye ve ortak, sürdürülebilir büyüme yaratmak için birlikte çalışmaya kararlıyız.

Bu Tedarikçi Kalite El Kitabı, Xylem'in Tedarikçi kalitesine yönelik standart yaklaşımını açıklamaktadır. Amacı, Müşterilerimizin<sup>1</sup> beklentilerini karşılayan veya aşan kaliteli ürün ve hizmetlerin tedarikinde karşılıklı başarıyı sağlamak için asgari gereklilikleri Tedarikçilerimize iletmektir.

Thomas Pettit

Kıdemli Başkan Yardımcısı, Baş Operasyon ve Tedarik Zinciri Sorumlusu

## İÇİNDEKİLER

1. Giriş .....	4
1.1 Kısaltmalar, Tanımlar & Terimler Listesi .....	4
1.2 Amaç ve Kapsam .....	5
1.3 Tedarikçi Bütünlüğü .....	5
2. Genel Tedarikçi Gereklilikleri .....	6
2.1 Dil .....	6
2.2 Kalite Yönetim Sistemi Gereklilikleri .....	6
2.3 Kısıtlanmış Maddeler ve Ürün Güvenliği .....	6
2.4 Gümrük ve İhracat Kontrolü .....	6
2.5 Çatışma Mineralleri .....	6
2.6 Çevre, Sağlık & Güvenlik .....	6
2.7 Alt Tedarikçilerin Kontrolü .....	7
2.8 Risk Yönetimi .....	7
2.9 İş Sürekliliği .....	7
2.10 Kayıt Saklama & Geri Alma .....	7
2.11 Xylem'e Ait Demirbaşlar, Araçlar ve Ekipmanlar .....	7
2.12 Ambalajlama, Etiketler, Depo Raf Ömrü .....	7
2.13 Tarihe Duyarlı Malzemeler / Eskime Yönetim Sistemi .....	8
2.14 Mühendislik Değişiklik Kontrolü .....	8
3. Tedarikçi Yeterliliği .....	9
3.1 Onaylanmış Tedarikçi .....	9
3.2 Tedarikçi Öz Değerlendirmesi .....	9
3.3 Tedarikçi Kalite Denetimi .....	9
3.4 Sertifikasyonlar ve Destekleyici Dokümantasyon .....	9
3.5 Onaylanmış Tedarikçi Durumunun Sürdürülmesi .....	10
4. Ürün Parça Nitelendirmesi .....	11
4.1 Üretim Parçası Onay Süreci (PPAP) .....	11
4.2 Alternatif Parça Nitelendirmesi .....	13
4.3 CTQ Özellikleri için Süreç Kapasitesi .....	13
4.4 Parça Yeterliliği Gerektiğinde .....	13
4.5 Toplu Üretim sırasında Sevkiyat Onayı .....	13
5. Uygun Olmayan Malzeme .....	14
5.1 Uygunsuzluk Yönetimi .....	14
5.2 Tedarikçi Sapma Talepleri .....	15
5.3 Kurtarma .....	15
6. Tedarikçi Performansı ve Sürekli İyileştirme .....	16
6.1 Tedarikçi Performansı Takibi .....	16
6.2 Sürekli İyileştirme Programı .....	16
7. Revizyon Geçmişi .....	17

## 1. Giriş

### 1.1 Kısaltmalar, Tanımlar & Terimler Listesi

Onaylanmış Tedarikçi Listesi	Xylem'in belirli bir emtia bölümünü tedarik etmeyi onayladığı Tedarikçiler grubunu tanımlar. Tedarikçiler, Xylem işletme kriterlerine ve kalite gerekliliklerine uygunluğu kanıtladıklarında Xylem Onaylanmış Tedarikçi Listesine eklenir.
Katalog Ögesi	Üreticinin tasarıma sahip olduğu ve ürünün uyumunu, biçimini ve işlevini belirlediği standart bir ürün.
Cpk	Süreç Kapasite İndeksi. Merkezi olmayan dağıtımın etkinliği için Süreç Kapasitesinin Düzenlenmesi.
CTQ	Kalite için Önemli. Xylem'in müşterilerini memnun etmek amacıyla performans standartları veya şartname sınırları karşılanması zorunlu olan bir ürünün veya sürecin ölçülebilir ana özellikleri
Sınırlama	Kaçışı önlemek ve bir uygunsuzlukla ilişkili olarak Xylem veya müşterileri üzerindeki etkiyi en aza indirmek için alınan önlem. Düzeltici Faaliyet uygulanana ve etkinliği doğrulanana kadar kontrol altına alma faaliyetleri yürürlükte kalmalıdır.
Düzeltici Eylem	Action to eliminate the cause(s) of an existing non-conformance and prevent recurrence.
PPAP	Üretim Parçası Onay Süreci. Mühendislik tasarım kaydının ve şartname gerekliliklerinin sürekli olarak karşılanmasını sağlamak amacıyla üretim parçası onay sürecinin belirlenmesi için endüstri Standardı
8 Disiplin (8D)	Sorun Çözümünün Sekiz Disiplini, bir sorunun kök nedenini tespit etmek, kısa süreli bir onarım planlamak ve tekrarlanan sorunları engellemek için uzun süreli bir çözüm uygulamak üzere tasarlanmış bir sorun çözme metodolojisidir.
Onarım	Ürünün kullanım amacı doğrultusunda işlevsel ve görünümle ilgili gereklilikleri karşılayacağı şekilde uygunsuzluğu düzeltmek amacıyla bir ürün üzerinde gerçekleştirilen eylem.
Yeniden işleme	Ürünün şartnamelere ve gerekliliklere uyacağı şekilde uygunsuzluğu tamamen ortadan kaldıran, bir uygunsuzluğa yönelik olarak gerçekleştirilen bir tür düzeltme işlemi.
Değişim	Bir ürünün tüm gereklilikleri karşılayan yeni bir ürün ile değiştirilmesi için gerçekleştirilen eylem.
Hurda	Kullanım amacı doğrultusunda kullanılabilir olmayan ve kabul edilebilir şekilde ekonomik olarak yeniden işlenemeyen ve onarılamayan uygunsuz bir ürünün elden çıkarılması.
Tedarikçi Düzeltici Faaliyet Talebi (SCAR)	Tedarikçiye uygunsuz malzeme alındığına dair resmi bir bildirim ve tekrarını önlemek için muhafaza, düzeltici ve önleyici faaliyetler için bir talep.
Tedarikçi Sapma Talebi	Şüphelenilen veya tespit edilen bir ürün uygunsuzluğunu takiben belirli bir gereklilikten geçici olarak sapma onayı için Tedarikçi tarafından başlatılan bir talep.
XGP	Xylem Global Procurement

## 1.2 Amaç ve Kapsam

Bu kılavuz, Xylem Standart Satın Alma Hüküm ve Koşullarının bir tamamlayıcısıdır ve Xylem'in tedarikçi gereksinimlerini ve temel beklentilerini tek bir belgede iletmeyi amaçlamaktadır. Bu kılavuzu Tedarikçilerimizle paylaşarak, Tedarikçilerimizle açık bir şekilde iletişim kurmayı ve başarılı ve şeffaf bir ilişki için temel oluşturmayı umuyoruz.

Bu kılavuz, tüm Xylem<sup>5</sup> tedarikçilerini ("Tedarikçiler") ve Tedarikçilerin alt yüklenicilerini veya alt tedarikçilerini ("Alt Tedarikçiler") kapsar. Bu kılavuzda yer alan gereklilikler, Xylem veya Tedarikçinin uymak zorunda olduğu, daha sıkı olması halinde uygulanacak ve geçerli olacak sözleşmesel şartları ya da yasal veya düzenleyici gereklilikleri geçersiz kılmaz veya yerini almaz. Kalite gerekliliklerinin uygulanması, tedarikçilere ek haklar vermez (fikri mülkiyet hakları, ek masraflar için talepler veya süre uzatımı ile ilgili olanlar dahil). Tedarikçinin hakları, sadece Tedarikçi ile Xylem arasındaki geçerli sözleşmeler veya anlaşmalarda yer alan ilgili sözleşme şartları ve koşulları ile yönetilir.

## 1.3 Tedarikçi Bütünlüğü

Tedarikçiler, Xylem'in gizli bilgilerinin ve fikri mülkiyetinin korunmasını içeren Xylem ile ilişkilerinde etik olmak zorundadır. Xylem, rüşvetle mücadele yolsuzlukla mücadele kültürünü teşvik etmekte ve çalışanlar tarafından rüşveti ve yolsuzluğu engellemek amacıyla tasarlanmış prosedürler getirir ve uygular. Tedarikçi dahil olmak üzere Xylem ile etkileşimde olan tüm taraflardan tamamlayıcı etik kurallar beklenmekte olup, geçerli kanunlara ve yasal gerekliliklere uymak amacıyla Tedarikçi tarafından uygun önlemler alınmalıdır.

## 2. Genel Tedarikçi Gereklilikleri

### 2.1 Dil

İngilizce, Xylem'in tercih edilen dilidir. Xylem'in onayına tabi olarak, bazı durumlarda yerel dillere izin verilebilir.

### 2.2 Kalite Yönetim Sistemi Gereklilikleri

Tedarikçi ve tüm alt tedarikçiler, Xylem'in kalite gereklilikleri ve müşterilerinin gereklilikleri ile kontrol ve uyumu sağlamak için belgelenmiş bir kalite sistemi sürdürmelidir. Xylem, Tedarikçilerinin ISO9001:2015 Standardına veya muadil bir Standarda uygun şekilde bir kalite yönetim sistemini etkin şekilde uygulatmalarını bekler.

### 2.3 Kısıtlanmış Maddeler ve Ürün Güvenliği

Tedarik edilen tüm malzemeler, çevresel, elektriksel ve elektromanyetik değerlendirmeler ile birlikte toksik veya diğer kısıtlanmış malzemeler ile ilgili geçerli resmi kısıtları ve Xylem kısıtlarını karşılayacaktır. Tedarikçi, satın alınan ürünlerin ve ilgili imalat süreçlerinin toksik veya diğer kısıtlı madde gerekliliklerine uymasını sağlayacak bir süreç uygulayacak ve sürekliliğini sağlayacaktır.

### 2.4 Gümrük ve İhracat Kontrolü

Tedarikçi, Amerika Birleşik Devletleri, Avrupa Birliği veya üye ülkeleri ya da diğer ülkelerin kanunları kapsamında ihraç kontrollerine tabi olan, Xylem'e tedarik edilen maddeler (örn., mallar, yazılımlar, teknoloji) ile ilgili olarak Xylem'e bildirimde bulunacaktır. Bu kapsamda, kontrollü teknoloji ile üretilen mallar veya kontrollü yazılımlar ile birbirine karıştırılan yazılımlar yer alır. Tedarikçi, varış yerindeki ithalat gerekliliklerini karşılayacak şekilde menşei bilgilerini veya belgelerini temin edecektir. Tedarikçi, menşei belgelerinin, menşei tespitinin ve tercihli menşei kanıtı vb. belgelerin düzenlenmesi dahil olmak üzere fakat bunlarla sınırlı olmaksızın Xylem için dokümantasyon gerekliliklerini de sağlayacaktır.

### 2.5 Çatışma Mineralleri

Tedarikçiler, Xylem web sayfasından erişilebilen Xylem Çatışma Mineralleri Politikasına tam olarak uymalıdır <https://www.xylem.com/en-us/about-xylem/conflict-minerals-policy- açıklama/>

### 2.6 Çevre, Sağlık & Güvenlik

Tedarikçi, tüm geçerli çevre, sağlık ve güvenlikle ilgili yönetmeliklere uyacaktır.

Xylem, Tedarikçilerinin çevresel sorunlar ile etkin şekilde ilgilenmesini bekler. Bu taahhüdün kanıtı, en son ISO 14001 Standardı veya muadil bir Standart gibi bir çevresel yönetim sisteminin oluşturulmasını ve bu sisteme uygunluğu içerebilir.

Xylem, Tedarikçilerinin organizasyonun sağlık ve güvenli ile ilgili riskleri tutarlı bir şekilde tespit ve kontrol etmesini, potansiyel kazaları azaltmasını, politika uygulamasını desteklemesini ve genel performansı iyileştirmesini sağlayan bir çerçeve sunarak sağlık ve güvenliğin yönetilmesine ve güvenli çalışma ortamlarının desteklenmesine yönelik bir sisteme sahip olmalarını bekler. ISO 45001 Standardına uygunluk tercih edilir.

## 2.7 Alt Tedarikçilerin Kontrolü

Tedarikçi, bu Xylem Tedarikçi Kalite El Kitabının, geçerli prosedürlerin ve ürün/hizmet dokümantasyonunun ve sonraki değişikliklerin Alt Tedarikçilere verilmesini ve Alt Tedarikçiler tarafından bunlara uyulmasını sağlamaktan sorumludur. Bir Tedarikçinin bir süreci taşeronu vermeyi veya dış kaynaklardan sağlamayı seçmesi halinde, Tedarikçi Xylem'i söz konusu dış kaynaktan tedarik veya taşeronu verme düzenlemesine dair bilgilendirecektir. Tedarikçi, Xylem'in gereklilikleri ve Tedarikçinin yükümlülükleri ile ilgili olarak tüm Alt Tedarikçilerin kalifikasyonundan ve performansından tamamen sorumludur.

## 2.8 Risk Yönetimi

Tedarikçi, ürünlerin ve Hizmetlerin kalitesi ile Xylem'e teslimatını olumsuz etkileyebilen işletmesinin öğelerini etkin şekilde değerlendirmek ve kontrol etmek üzere bir risk yönetim süreci oluşturacaktır.

## 2.9 İş Sürekliliği

Tedarikçi, önemli veya tekrarlı şebeke kesintileri, işgücü eksiklikleri, ekipman arızası, alan dönüşleri veya doğal felaketler durumunda Xylem'in üretim ve kalite gerekliliklerini karşılayan acil durum planlarını içeren bir iş sürekliliği planına sahip olacaktır. Plan, ürün hasarı veya ürün kaybı durumunda mühendislik çözümleri, elektronik ortam ve üretim araçları dahil olmak üzere fakat bunlarla sınırlı olmaksızın herhangi bir sözleşmeye ilişkin dokümantasyonun korunması, saklanması ve geri alınmasını da sağlamalıdır. Tedarikçinin İş Süreklilik Planı, periyodik olarak gözden geçirilecek, güncellenecek ve Xylem'in talebi üzerine Xylem ile paylaşılacaktır.

## 2.10 Kayıt Saklama & Geri Alma

Tedarikçi, Xylem ile paylaşılan ve kararlaştırılan gerekliliklere uygun şekilde kayıt saklama ve geri alma işlemlerinden sorumludur. Yeterlilik süreci sırasında tanımlanan ilgili üretim ve süreç kayıtları, oluşturulmalarından sonra en az on yıl boyunca veya Xylem tarafından aksi belirtilmedikçe mevcut olmalıdır.

## 2.11 Xylem'e Ait Demirbaşlar, Araçlar ve Ekipmanlar

Tedarikçi, Xylem ürünleri için kullanılan sevk edilen demirbaşların, araçların ve ekipmanların taşınması ve işlenmesi için belgelenmiş bir sürece sahip olacaktır. Demirbaşların, araçların veya ekipmanların (uygun olduğu şekilde) kaybolması, hasar görmesi, kullanıma uygunsuz olması veya farklı bir imalat tesisine taşınması halinde, Tedarikçi derhal Xylem'e bildirimde bulunacaktır. Xylem tarafından denetime sunulan kayıtlar ile tüm demirbaşlar, araçlar ve/veya ekipmanların bakım ve servisi üreticinin önerilerine kadar izlenebilir olmalıdır.

## 2.12 Ambalajlama, Etiketler, Depo Raf Ömrü

Tüm ambalajlama, etiketlemeler ve depo raf ömrü gereklilikleri Xylem tarafından gözden geçirilecek ve kararlaştırılacaktır. Ürünün hasar görmesini önlemek için paketlenmesini, paletlenmesini, yüklenmesini ve emniyete alınmasını sağlamak tedarikçinin sorumluluğundadır. Xylem'e sağlanan tüm ürünler Tedarikçi Ürün Tanımlaması, Ambalaj Listesi ve Ambalaj Gereksinimi dokümanlarında belirtilen tüm gereksinimleri karşılamalıdır. Kızak tabanları ve bantlama dahil ancak bunlarla sınırlı olmamak üzere tedarikçi tarafından kullanılan tüm ambalajlar, ürünü taşıyan kişinin ve ürünün kendisinin yaralanmasını önleyecek nitelikte olmalıdır. Tedarikçi, ambalajlama atıklarının etkisini azaltmak için Xylem ile birlikte çalışacaktır. Tedarikçi, fiziksel envanterini yönetmek için İlk Giren İlk Çıkar (FIFO) metodolojisini kullanacaktır.

### 2.13 Tarihe Duyarlı Malzemeler / Eskime Yönetim Sistemi

Tedarikçi, Xylem tarafından belirlenen ve üzerinde mutabık kalınan üreticinin raf ömrünün %20'sinden daha eski tarihe duyarlı malzemeleri sevk etmeyecektir. Tedarikçiler, sevk edilen bir parça veya malzeme üzerinde raf ömrü kontrolü uygulanıp uygulanmayacağını belirtmeli ve raf ömrü kontrollü malzemenin son kullanma tarihi ambalajın dış yüzeyinde açıkça belirtilmelidir.

### 2.14 Mühendislik Değişiklik Kontrolü

Tedarikçinin kalite yönetim sistemi, mühendislik çizimlerinin ve şartnamelerin doğru revizyonunun üretim, test ve/veya denetim yerlerinde bulunmasını sağlamalıdır. Yazılı prosedürler, tüm değişikliklerin alınması, gözden geçirilmesi veya dağıtılması için kullanılan yöntemleri ve eski bir kalemin geri çağırılması ve imha edilmesi yöntemlerini belirtmelidir. Satın Alma Siparişinde belirtilen revizyon seviyesinin, sipariş edilen malzemeyi üretmek için kullanılan mühendislik çizimleri ve teknik özelliklerle eşleştiğini doğrulamak tedarikçinin sorumluluğundadır. Dosyada bulunmayan gerekli çizimleri talep etmek için Xylem satın alma temsilcisine ulaşmak tedarikçinin sorumluluğundadır.



### 3. Tedarikçi Yeterliliği

#### 3.1 Onaylanmış Tedarikçi

Tedarikçiler, belirlenen kategoriler ve/veya süreçler için XGP ve/veya Xylem saha kaynak sağlama ekipleri tarafından onaylanır. Tedarikçiler, Xylem işletme kriterlerine ve kalite gerekliliklerine uygunluğu kanıtladıklarında Xylem Onaylanmış Tedarikçi Listesine eklenecektir. Uygunsuzluklar veya endişe verici alanlar tespit edilirse, kaynak kullanımı gerçekleşmeden önce bir düzeltici eylem planının uygulanması gerekecektir.

#### 3.2 Tedarikçi Öz Değerlendirmesi

Tedarikçi, Öz Değerlendirme Anketini kullanarak başlangıç taraması için genel bilgileri temin edebilir. Xylem tarafından talep edilmesi halinde, Tedarikçi bu Öz Değerlendirme Anketini tamamen doldurmalıdır. Onay durumuna ve devam eden performansa dayalı olarak yeni ve mevcut tedarikçiler için Öz Değerlendirme Anketleri talep edilebilir.

#### 3.3 Tedarikçi Kalite Denetimi

Tedarikçiye yeterlilik vermek ve yeniden yeterlilik vermek için tedarikçi sahasında bir Tedarikçi Kalite Denetimi gerçekleştirilebilir. Mevcut tedarikçiler yeni tedarikçilerle aynı gerekliliklere tabidir. Xylem, iştirakleri ve Xylem müşterileri, aşağıdaki amaçlara yönelik Tedarikçilerin tesislerinde ve/veya Alt Tedarikçilerin tesislerinde denetimler ve/veya kontroller gerçekleştirme hakkını saklı tutar:

- Xylem ürünlerine, araçlarına veya Xylem satın alma emrine ilişkin tüm ilgili dokümanları, verileri ve diğer bilgileri incelemek
- Xylem ürünlerine veya Xylem satın alma emrine ilişkin herhangi bir tesisi veya süreci incelemek.
- Xylem satın alma emrinin gerekliliklerine uygunluğu belirlemek için herhangi bir tesisi veya süreci denetlemek.
- Tedarikçilerin tesislerinde ve Tedarikçilerin kontrol ekipmanları ile Xylem tarafından yönetilen bağımsız doğrulama gerçekleştirmek.

Bir Tedarikçi Kalite Denetimi öngörüldüğünde, denetlenen Tedarikçi, uygunluğu doğrulamak için Xylem temsilcileri için gerekli olan ekipmanları ve tesislerine, komple ve doğru evraklarına ve personeline tam erişim sağlamalıdır. Böyle bir denetim faaliyeti, normal iş saatleri içinde ve Tedarikçilere önceden yazılı bildirimde bulunularak yürütülecektir. Tedarikçi, yukarıdaki denetim faaliyetinin bir sonucu olarak tüm olumsuz tespitleri derhal çözümlenmek üzere harekete geçecektir.

#### 3.4 Sertifikasyonlar ve Destekleyici Dokümantasyon

Aşağıdakiler dahil olmak üzere fakat bunlarla sınırlı olmaksızın sertifikaların ve destekleyici dokümantasyonun kopyalarını Xylem talep edebilecek olup, Tedarikçi de temin edecektir:

- Xylem öz değerlendirmeler ve tedarikçi anketleri talep etti
- Temizlik sertifikasyonları (temiz oda, IPC vb.)
- Düzenleyici listeler (UL, CSA vb.)
- Malzeme bileşimi, beyanı veya sertifikası
- ISO sertifikasyonları
- Kalite Yönetim Sistemi (QMS) ile ilgili dokümantasyon

### 3.5 Onaylanmış Tedarikçi Durumunun Sürdürülmesi

Xylem, tedarik tabanımızla istikrarlı, güvenilir ve uzun vadeli ilişkiler geliştirmeyi taahhüt eder. Xylem, beklentileri karşılamakta zorluk çeken tedarikçilere yardım sağlayacaktır. Bu yardım tedarikçi tarafından talep edilebilir veya Xylem Satın Alma ve Tedarikçi Kalitesi tarafından yönlendirilebilir. Xylem yardımı, kritik sorunların çözümü, problem çözme, iyileştirme faaliyetleri, kapasite geliştirme faaliyetleri ve özel eğitimleri içerebilir ancak bunlarla sınırlı değildir. Beklentileri karşılayamayan tedarikçiler, Xylem gerekliliklerini karşılama becerilerini geri kazanmalarına yardımcı olmak için bir Tedarikçi Geliştirme Planı'na yerleştirilecektir.

Xylem istediği zaman kendi takdirine bağlı olarak Tedarikçiyi Onaylanmış Tedarikçi Listesinden çıkarabilir. Böyle bir kararın alınmasında, Xylem aşağıdakiler dahil olmak üzere fakat bunlarla sınırlı olmaksızın ilgili görülen kriterleri değerlendirebilir:

- Tedarikçi Geliştirme Planına tatmin edici bir şekilde katılmama
- Tedarikçinin kalite ve teslimat performansının olmaması: SCARS'lar ve Zamanında Teslimat (OTD) istatistikleri.
- Düzeltici Eylem taleplerine veya diğer meşru Xylem taleplerine yetersiz yanıt, geç yanıt veya yanıt vermeme.
- 24 ay süresince iş faaliyeti olmaması.
- Tedarikçinin imalat veya işleme kapasitesinde değişiklik.
- Bir Tedarikçi Kalite Denetiminin veya başka bir denetimin ardından yetersiz veya uygunsuz yanıt.
- Mülkiyete yönelik büyük değişiklikler
- Tesise yönelik değişiklikler
- Önemli veya sık kalite/teslimat sorunları

## 4. Ürün Parça Nitelendirmesi

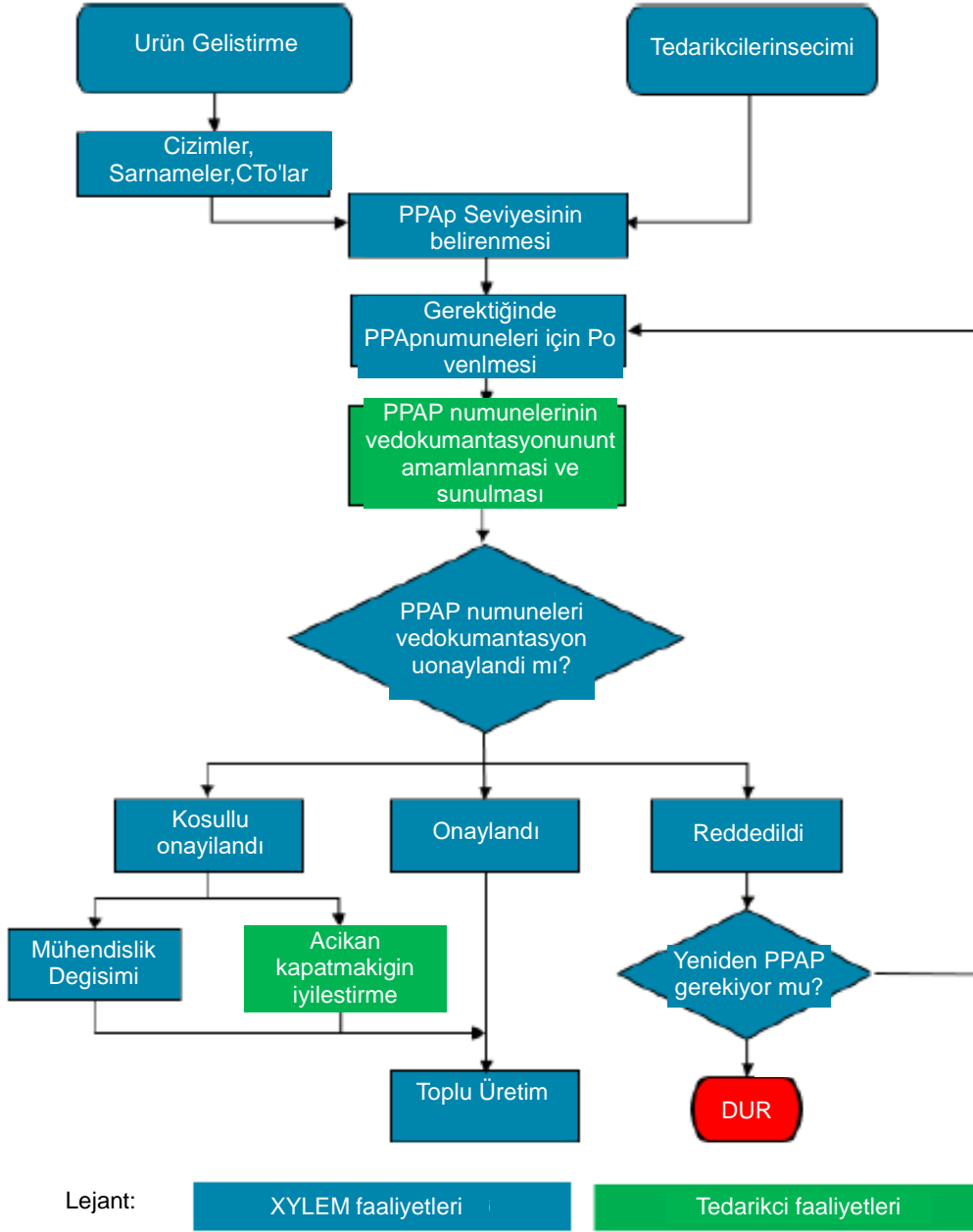
Tedarikçi, mühendislik çizimlerine ve/veya şartnamelere yönelik gereklilikler ile ilgili soruları veya endişeleri olması halinde Xylem'deki sorumlu alıcısına derhal bildirimde bulunmalıdır. Mühendislik çizimleri, şartnameler veya teknik verilere yönelik el yazısı ile yazılmış, üzeri çizilmiş veya paraflanmış değişiklikler Xylem tarafından yasaklanmıştır.

### 4.1 Üretim Parçası Onay Süreci (PPAP)

PPAP'nin gerçekleştirilme amacı, Xylem'in Tedarikçilerine ait ürünlerin ilgili mühendislik çizimlerine uygun olduğuna ve geçerli tasarım şartnamesi gerekliliklerini karşıladığına dair nesnel kanıtı belgelemektir. PPAP prosedürü, Xylem'in müşterilerinin1 spesifikasyonlarına ve Kritik Kalite (CTQ) özelliklerine uygunluğu artırmak için geliştirilmiştir. Xylem, ilgili ürün özelliklerine bağlı olarak alıcı saha prosedürü tarafından tanımlanan farklı PPAP seviyeleri gerektirir. PPAP'ler çizim revizyonu, tedarikçi, alet ve ekipmana göre benzersizdir. Tedarikçiler, Parça Sunum Garantisinin (PSW) kapak sayfasında veya muadil dokümanda belirtildiği şekilde geçerli tüm PPAP gerekliliklerinin tamamlanarak Xylem'e sunulmasını sağlamaktan sorumludur.

PPAP, bu bölümde listelenen yönergeler uyarınca kendi mutlak takdirine bağlı olarak Xylem tarafından talep edilebilir. Numune parçalar, amaçlanan seri üretim ekipmanı, takımları, fikstürleri ve süreçlerikullanılarak üretilen ürünün temsili numuneleri olmalıdır. PPAP, mamullerin hem satın alımı hem de yeniden satışı için uygulanmalıdır. Tüm numune parçaları, resmi bir Satın Alma Emri yoluyla talep edilecektir.

Şekil 1: Tedarikçi Üretim Parçası Onay Süreci Akış Şeması



#### 4.2 Alternatif Parça Nitelendirmesi

Xylem tarafından PPAP'ın gerekli olmadığı özel durumlar olabilir. Bu durumlarda alternatif parça yeterlilik gereklilikleri Xylem alıcısı ve tedarikçi kalite temsilcisi tarafından Tedarikçiye iletilecektir.

#### 4.3 CTQ Özellikleri için Süreç Kapasitesi

Tedarikçi, CTQ'ları etkileyen sürecin ana parametrelerini kontrol etmeli ve sürdürmelidir. Tedarikçi, ilgili ürün ile ilgili süreç kontrolü ve kapasite raporları tutmalıdır. Kontrol süreci, ana performans göstergeleri (örn., Cpk indeksleri) yoluyla gösterilmelidir. Kabul edilebilir bir süreç kapasitesi olarak kabul edilmesi için geçerli Cpk Xylem tarafından aksi belirtilmediği sürece 1.33'ten daha yüksek olmalıdır.

- **Bir tasarımın Xylem'e ait olduğu durumlarda:** Tedarikçi ile paylaşılan ve gözden geçirilen Xylem dokümanlarında (örn. çizimler, şartnameler) tanımlanan CTQ'lar.
- **Bir tasarımın Tedarikçiye ait olduğu durumlarda:** Xylem, Xylem'in beklentilerini karşılayacak uygun CTQ'ları oluşturmak için Tedarikçi ile birlikte çalışacaktır.

#### 4.4 Parça Yeterliliği Gerektiğinde

Tedarikçi, planlanan değişiklikler için Xylem'e en az 60 gün yazılı bildirimde bulunmalı ya da Xylem'e ya da Xylem mamullerine sağlanan ürünleri ya da hizmetleri etkileyebilecek üretim yeri, test yöntemleri, malzeme bileşimi, süreç yöntemleri dahil olmak üzere denetim/kontrol planlarındaki acil değişiklikler için mümkün olan en erken tarihte bildirimde bulunmalıdır.

Tedarikçi bir Katalog Ögesi sağlamadıkça, Xylem değişikliklerin ürünler veya hizmetler üzerindeki etkisinin kabul edilebilir olduğunu belirleyene ve değişikliği bir PPAP aracılığıyla onaylayana kadar Tedarikçinin aşağıda listelenen değişiklikleri uygulamayacağı anlaşılmaktadır. Tedarikçi, Xylem'den önceden onay almadan, Satınalma Emri ve/veya Sözleşme kapsamındaki mal ve/veya hizmetler de dahil olmak üzere herhangi bir üründe, bunlarla sınırlı olmamak üzere, herhangi bir değişiklik yapmayacaktır:

- Tedarikçi tarafından kullanılan hizmet, hammadde veya malların tedarikçisi olan herhangi bir üçüncü taraf tedarikçi.
- Tedarikçinin faaliyet gösterdiği tesis.
- Herhangi bir mal veya hizmetin fiyatı.
- Tedarikçi veya alt kademe tedarikçileri tarafından kullanılan herhangi bir mal veya hizmet, hammadde veya malın niteliği, türü veya kalitesi.
- Uyum, biçim, işlev, görünüm veya performans.
- Ürün özelliklerinde veya performansında değişiklikler.
- Düzenleyici statüdeki değişiklikler (ürün, hizmet veya çevresel uyumluluk durumunu etkileyen düzenleyici denetim bulguları dahil).

Tedarikçinin bir Parça Yeterliliğinin gerekli olup olmadığından emin olmaması halinde, Tedarikçi derhal Xylem bünyesindeki ilişkili Kalite ve Tedarik yetkilisi ile irtibata geçmelidir.

#### 4.5 Toplu Üretim sırasında Sevkiyat Onayı

Özel koşullar altında ve Xylem tarafından öngörüldüğünde, Tedarikçilerden ürünleri Xylem'e sevk etmeden önce ilave dokümanları (Uygunluk Belgesi, test verileri vb.) vermesi istenecektir.

## 5. Uygun Olmayan Malzeme

### 5.1 Uygunsuzluk Yönetimi

Tedarikçi, parçalarının, ekipmanlarının, süreçlerinin, ürünlerinin ve hizmetlerinin kalitesinden sorumludur. Xylem sahalarında bir uygunsuzluk tespit edildiğinde, Xylem uygunsuzluğa dair Tedarikçiye bildirimde bulunacaktır. Uygunsuzluğun ciddiyetine ve aciliyetine bağlı olarak bir Tedarikçi Düzeltici Faaliyet Talebi (SCAR) düzenlenebilir. Tedarikçiler, kullanımını, sevkiyatını ve/veya uygun malzeme ile karıştırılmasını engellemek için uygunsuz olduğundan şüphelenilen malzemeyi tespit etmek ve sınırlandırmak için anında önlem almalıdır. Sınırlama alanları aşağıdakileri içerir fakat bunlarla sınırlı değildir:

- Tamamlanmış veya depoya giren
- İmalatı devam eden mallar
- Xylem'e aktarım
- Xylem tesisleri

Tedarikçi, sevk edilmiş olan şüpheli uygunsuz malzemeye dair Xylem'e 24 saat içinde bildirimde bulunmalıdır. Bildirim, parça numarasını, parti boyutunu, parti numarasını, sevkiyat tarihini ve miktarı içerir. Tedarikçiden Xylem'in takdirine bağlı olarak aşağıdakilerden herhangi birini veya tamamını desteklemesi istenebilir:

- Etkilenen teslimatın tamamının Tedarikçiye derhal iade edilmesi
- Xylem sahasında Tedarikçi tarafından gerçekleştirilen ayırma faaliyetleri.
- Xylem personeli tarafından veya Xylem tarafından onaylanan bir üçüncü taraf şirketi tarafından gerçekleştirilen ayırma faaliyeti. Tedarikçi, açık denetim talimatları sağlayacak ve operasyonun tüm maliyetini üstlenmeyi kabul edecektir.
- Not: Tedarikçi, iade, hurda, onarım, yeniden işleme vb. gibi uygunsuz ürünlerin, parçaların veya aksamaların elden çıkarılması ile ilgili olarak Xylem'e bildirimde bulunmalıdır.
- Tedarikçi, uygun ürünlerin ilk partisinin ne zaman teslim edileceğine dair Xylem'e bildirimde bulunmalıdır. Uygun malzemenin ilk sevkiyatı bu şekilde etiketlenmelidir.

Tedarikçiye bir Tedarikçi Düzeltici Faaliyet Talebi verildiğinde, Tedarikçi 10 iş günü içinde bir Düzeltici Faaliyet planı sunmalıdır. Rapor, Tedarikçinin 8 Disiplin (8D) yönteminin veya muadil bir metodolojinin prensiplerine uygun olmalı ve Xylem gerekliliklerini karşılamalıdır. Tedarikçi, uygunsuzluk bildiriminden sonraki 20 iş günü içinde Düzeltici Eylemleri kapatmalıdır. Tedarikçinin düzenli iletişimi sürdürmesi koşuluyla, Düzeltici Faaliyet planı veya uygulaması için gerektiğinde Xylem tarafından uzatmalar verilebilir.

Bir Düzeltici Faaliyetin nihai doğrulaması Xylem tarafından fotoğraflar, performans verileri veya diğer uygun yöntemler gibi objektif kanıtların incelenmesi yoluyla onaylanmalıdır. Tedarikçi, Xylem tarafından doğrulanabilecek eylem planının etkinliğinin sürekli olarak izlenmesinden sorumludur. Düzeltici Faaliyetler onaylandıktan sonra Tedarikçi, düzeltici faaliyetlerin sürekli kullanımını ve etkinliğini sağlamak için uygun önlemleri almalıdır.

## 5.2 Tedarikçi Sapma Talepleri

Bir Tedarikçinin ürününün Xylem spesifikasyonlarını karşılamadığını tespit etmesi ancak ürünün yine de uyum, biçim ve işlev ihtiyaçlarını karşılayacağına inanması durumunda, tedarikçi sevkiyata izin vermek için bir sapma talep edebilir. Bir sapma, biçim, uyum, işlev ve güvenilirlik açısından ihmal edilebilir olarak değerlendirilir ve ürün tekrar uygun hale getirilinceye kadar geçici bir çözüm olarak kabul edilir. Tedarikçi, Xylem'den onaylı bir Xylem Tedarikçi Sapma Talebi formu şeklinde yazılı izin almadan çizimden, spesifikasyon sınırlarından veya tasarım amacından sapan ürünleri sevk etmeyecektir. Tedarikçi, ürün uygunsuzluğuna ilişkin potansiyel veya fiili endişe durumunda Xylem'e bildirimde bulunacaktır. Xylem, sapmanın kabul edilebilirliğini tespit etmek amacıyla numuneler, veriler, dokümanlar veya başka kanıtlar talep edebilir.

## 5.3 Kurtarma

Xylem, Xylem Satın Alma Hüküm ve Koşulları uyarınca uygunsuzlukla ilgili her türlü masrafı Tedarikçiden talep etme hakkını saklı tutar.

## 6. Tedarikçi Performansı ve Sürekli İyileştirme

### 6.1 Tedarikçi Performansı Takibi

Tedarikçinin performansı Xylem tarafından takip edilir. Bu performans, öncelikli olarak aşağıdaki ölçümler yoluyla ölçülür:

- Tedarikçi PPM: Tedarikçi Bu ölçüm, belirli bir raporlama dönemi içinde Xylem tarafından alınan parçaların toplam sayısına kıyasla Xylem tarafından alınan doğrulanmış kusurlu parçaların toplam sayısını hesaplar.
- Zamanında Teslimat (OTD): Bu ölçüm, Xylem tarafından öngörülen tarihe kıyasla zamanında alınan ürün yüzdesini hesaplar.

Xylem'in takdirine bağlı olarak ilave performans kriterleri eklenebilir. Tedarikçi Performansı, bir puan kartı veya başka araçlar yoluyla iletilebilir. Yetersiz Tedarikçi performansı durumunda, bir iyileştirme planı oluşturulmalı ve Tedarikçi ile Xylem arasında kararlaştırılmalıdır. Xylem, Tedarikçinin tesisi, kalite sistemleri, kayıtları ve sevkiyata hazır ürününün periyodik yerinde denetimlerini gerçekleştirme hakkını saklı tutar.

### 6.2 Sürekli İyileştirme Programı

Tedarikçi, zaman içinde kalite, maliyet ve hizmet performansını iyileştirmek amaçlı bir sürekli iyileştirme programına sahip olacaktır. Tedarikçinin sürekli iyileştirme programı, talep üzerine Xylem'e sunulmalıdır.

Örneğin, Tedarikçinin:

- Uygun bir çalışan eğitim planı bulunması
- Performans sorunlarını ortadan kaldırma üzerinde çalışması
- Arızaların erken tespiti ve engellenmesi üzerinde çalışması
- Ürünleri/hizmetleri yoluyla katma değeri artırma üzerinde çalışması
- Değer Analizi ve Değer Mühendisliği fikirleri üretme üzerinde çalışması
- Zamanında Teslim performansını iyileştirmesi
- SCAR'ların sayısının azaltılması
- Hurda ve Yeniden İşlemeyi ortadan kaldırması
- Süreç değişimini en aza indirmesi
- Üretkenliği iyileştirmesi

Xylem, güçlü bir sürekli iyileştirme kültürüne sahip olan Tedarikçiler ile işbirliğine değer vermekte olup, tedarik süresi iyileştirme, yüksek verimlilikler, kusur giderme, Lean veya Kaizen olayları vb. gibi ortak sürekli iyileştirme inisiyatifleri talep edebilir.



## 7. Revizyon GemiŖi

Revizyon Numarası	Revizyon tarihi	Yeni revizyon nedeni
01	30/04/2018	İlk yayın
02	30/09/2018	oklu kk revizyonlar
03	2/28/2019	Tedariki retim Parası Onay Sreci AkıŖ Ŗeması gncellemesi
04	14/5/2019	AkıŖ Ŗeması gncellemesi
05	13/5/2024	Evoqua Tedariki El Kitabı Entegrasyonu iin Gncellemeler