



# Il nostro Codice di condotta

I NOSTRI VALORI PROMUOVONO LA NOSTRA VISIONE

RISOLVERE I PROBLEMI IDRICI INSIEME



MESSAGGIO DA

# Matthew Pine

Care colleghe, cari colleghi,

In Xylem, le nostre soluzioni e i nostri prodotti innovativi sono all'altezza della nostra missione di risolvere le sfide idriche più difficili del mondo. Ma i nostri sistemi e servizi non sarebbero nulla senza il team di colleghi impegnati, orientati al valore e all'etica, che li sostiene.

Ogni giorno, tutti noi abbiamo la responsabilità di operare con integrità. Vi invito a utilizzare il nostro Codice di condotta come guida per agire in modo etico, legale e rispettoso mentre realizziamo i nostri obiettivi condivisi con colleghi, clienti e partner. Il nostro Codice ci unisce con principi etici comuni per promuovere un uso intelligente ed efficiente dell'acqua e per garantire il nostro continuo successo. Insieme diamo forma alle nostre pratiche aziendali attraverso azioni definite dai nostri valori fondamentali di rispetto, responsabilità, integrità e creatività. E poiché ci aspettiamo che i nostri partner commerciali siano in linea con i nostri standard etici, avremo un impatto positivo ovunque svolgiamo la nostra attività.

Il nostro Codice ci aiuta a prendere decisioni che creano un ambiente di lavoro in cui tutti si sentono valorizzati e liberi di esprimere le proprie idee e la propria autenticità. Esso dimostra il nostro impegno per la sostenibilità e rafforza la nostra reputazione di affidabilità e il nostro senso di scopo.

Il nostro Codice si applica a tutti i nostri colleghi e partner. Se non siete sicuri di come rispondere a un problema o avete dubbi sul rispetto del Codice, non restate in silenzio: parlate! Vi assicuro che siamo qui per ascoltarvi e aiutarvi.

La nostra eccellente reputazione di leader fidato e rispettato per trasformare il futuro dell'acqua si basa sul vostro costante impegno all'integrità. Con il Codice di Condotta come guida, possiamo continuare a risolvere le sfide idriche globali, a creare valore ambientale e sociale per i nostri clienti e a migliorare le comunità in cui viviamo e lavoriamo.



Matthew Pine  
Chief Executive Officer



## LA NOSTRA VISIONE CORAGGIOSA

**Noi Xylem ci impegniamo a creare un mondo in cui i problemi idrici non siano più una barriera per la salute umana, la prosperità e lo sviluppo sostenibile.**

Il nostro impegno condiviso di realizzare questa visione definisce chi siamo e cosa facciamo. Il nostro successo sostenibile sarà misurato dalla nostra capacità di creare un valore duraturo e significativo per:



### I nostri colleghi

I nostri dipendenti ricoprono un ruolo vitale nel servire i clienti e guidare l'innovazione. Ci impegniamo ad attirare e mantenere i talenti migliori e più eterogenei rendendo Xylem un fantastico luogo in cui lavorare; incoraggiando lo sviluppo e la crescita delle carriere; coltivando una cultura inclusiva e orientata agli obiettivi e ricompensando i successi.



### Le nostre comunità

L'accesso all'acqua pulita e a servizi igienici affidabili è di vitale importanza per la salute umana, la resilienza delle comunità e la crescita economica. Ci impegniamo ad aiutare i nostri clienti a soddisfare le esigenze delle loro comunità e, più ampiamente, ad aiutare le comunità a diventare più sostenibili offrendo aiuti umanitari a chi ha urgente bisogno, sensibilizzando sui problemi idrici mondiali e rispondendo ai disastri.



### I nostri clienti e partner

Continuiamo a costruire la nostra piattaforma globale di soluzioni innovative che assicurano acqua, energia e risparmio sui costi, per aiutare i nostri clienti e partner a risolvere le loro sfide idriche più urgenti. Ci concentriamo sull'anticipare le esigenze dei nostri clienti e partner, rendendo facile per loro fare affari con noi.

## I NOSTRI VALORI

**I nostri valori definiscono chi siamo e come ci comportiamo ogni giorno, e sono le fondamenta di come realizziamo la nostra visione:**



**Rispetto** gli uni verso gli altri, verso la diversità di persone e opinioni e verso l'ambiente



**Responsabilità** per le nostre parole e azioni, per la soddisfazione dei clienti, per restituire alle comunità ciò che ci danno



**Integrità** per agire in modo etico, per rispettare la parola data, per avere il coraggio di comunicare con candore



**Creatività** per pensare al di là dei limiti, per prevedere le sfide di domani, per sbloccare il potenziale di crescita

# Il nostro impegno verso la sostenibilità

**Per noi di Xylem, la sostenibilità è fondamentale per chi siamo e per il lavoro che svolgiamo.**

Per noi la sostenibilità ha un significato molto ampio, include pratiche responsabili che rafforzano l'ambiente, l'economia globale e la società, creando un modo più sicuro ed equo per tutti i cittadini del mondo. Il nostro obiettivo di creare un mondo più equo e con acqua per tutti ha al centro la sostenibilità e la creazione di valore sociale. Ecco perché ci impegniamo a integrare la sostenibilità in ogni aspetto del nostro lavoro e negli obiettivi per il futuro.

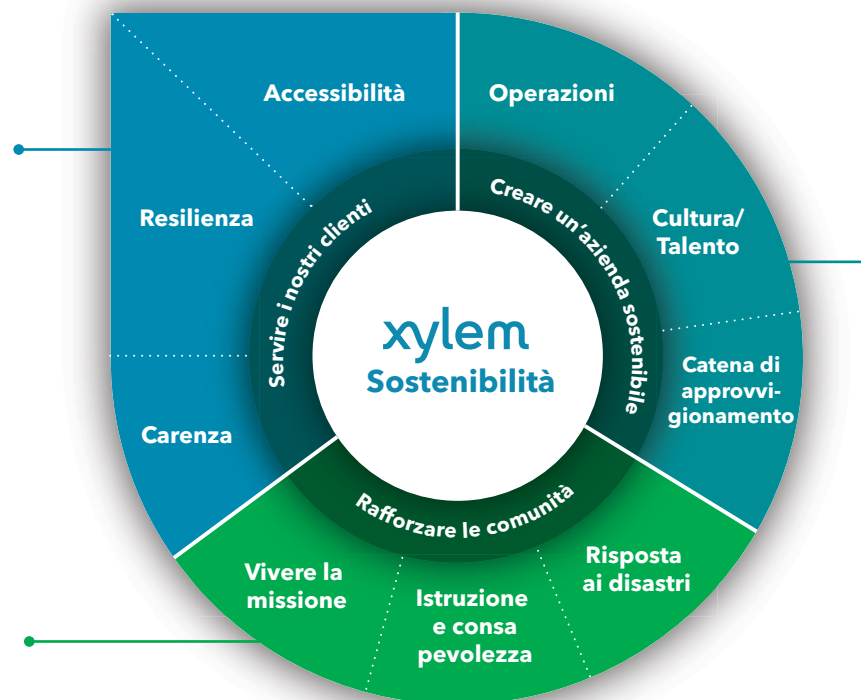
**Stiamo aiutando a creare un mondo più sano e con acqua per tutti, creando anche un valore sociale ed economico, nei seguenti modi:**

## **SERVENDO I NOSTRI CLIENTI.**

Offriamo tecnologie, soluzioni e competenze tecnologiche che aiutano i nostri clienti a risolvere le grandi sfide idriche. Sfruttiamo il potere dei dati e dell'analisi per trasformare la gestione dell'acqua e garantire acqua, energia e risparmio sui costi in quantità ai nostri clienti e alle comunità in cui operano.

## **RESPONSABILIZZANDO LE COMUNITÀ.**

Creiamo un valore sociale offrendo alle comunità bisognose la nostra esperienza, tecnologia e attrezzatura per l'assistenza in caso di disastri idrici; educando e sensibilizzando sui problemi idrici e ispirando la nuova generazione di amministratori dell'acqua; e attingendo dalla passione dei nostri colleghi e dai volontari interessati a donare il loro tempo alle cause locali correlate all'acqua.



## **CREANDO UN'AZIENDA SOSTENIBILE.**

Svolgiamo i nostri affari con integrità, minimizzando il nostro impatto ambientale, assicurando la sicurezza dei nostri dipendenti e la qualità dei nostri prodotti, promuovendo una cultura inclusiva e diversificata, e collaborando con fornitori e organizzazioni che condividono i nostri valori.

**Scopri di più sulla nostra Strategia di sostenibilità e leggi il nostro Rapporto sulla sostenibilità sul [nostro sito Web](#).**



# SOMMA

# Rio

## IL NOSTRO CODICE, LE NOSTRE RESPONSABILITÀ

---

Perché ci siamo dotati di un Codice di condotta	<b>07</b>
Processo decisionale responsabile	<b>09</b>
Porre domande e sollevare dubbi	<b>10</b>

## LAVORARE GLI UNI CON GLI ALTRI

---

Rispetto sul posto di lavoro	<b>14</b>
Restare al sicuro e in salute	<b>17</b>
Rispettare la privacy dei nostri colleghi	<b>19</b>

## LAVORARE CON FORNITORI, CLIENTI E PARTNER COMMERCIALI

---

Evitare conflitti di interessi	<b>21</b>
Competere in modo leale	<b>23</b>
Stringere accordi e aggiudicarsi gli affari	<b>25</b>

## SALVAGUARDARE GLI INTERESSI DELL'AZIENDA

---

Mantenere la reputazione di Xylem	<b>31</b>
Come manteniamo la nostra reputazione	<b>32</b>
Salvaguardare le risorse e le proprietà aziendali	<b>33</b>
Rendicontazione e informativa finanziaria	<b>37</b>
Acquisto e vendita di titoli	<b>38</b>

## CONTRIBUIRE ALLE NOSTRE COMUNITÀ

---

Coinvolgimento con la comunità e donazioni di beneficenza	<b>40</b>
Proteggere il nostro ambiente	<b>41</b>
Sostenere i diritti umani	<b>42</b>

## E INFINE

---

Etica e conformità presso Xylem	<b>44</b>
Deroghe	<b>44</b>
Indice	<b>45</b>



Far sentire la propria voce/Fare domande



Sommario



## IL NOSTRO CODICE, LE NOSTRE RESPONSABILITÀ

Perché ci siamo dotati di un

Codice di condotta

**07**

Processo decisionale responsabile

**09**

Porre domande e sollevare dubbi

**10**



# PERCHÉ CI SIAMO DOTATI DI UN CODICE DI CONDOTTA

**Il nostro Codice di condotta ci unisce tutti come un'unica azienda, guidati dagli stessi principi etici. Indica la strada su come dobbiamo agire ovunque ci troviamo, ogni giorno, mentre collaboriamo per portare avanti la nostra missione di creare un mondo più equo e con acqua per tutti.**

Noi di Xylem abbiamo sempre aspirato a fare bene facendo le cose per bene. Il nostro impegno condiviso all'integrità e all'etica rende la nostra azienda più forte e sostenibile. Allineandoci tutti ai nostri valori chiave, possiamo creare la cultura e la capacità di garantire un impatto economico, sociale e ambientale unico.

Il nostro Codice di condotta è uno strumento che ci aiuta ad applicare i nostri valori ogni giorno. Definisce le nostre responsabilità e le aspettative di comportamento. Sebbene il nostro Codice di condotta non possa affrontare tutte le situazioni in cui possiamo trovarci, fornisce un contesto e delle risorse aggiuntive per prendere decisioni etiche.

Il Codice di condotta è stato ideato per tutti, e tutti coloro che lavorano presso Xylem devono rispettarlo. Che tu sia un membro del Consiglio di amministrazione, un Amministratore delegato o un collega della fabbrica, il Codice è valido per te. Si applica ovunque noi svolgiamo i nostri affari, a tutte le situazioni correlate al lavoro e a ogni occasione in cui rappresenti l'azienda, incluse le attività di sponsorizzazione Watermark.

Ci aspettiamo anche che tutti i partner commerciali con i quali lavoriamo o che ci rappresentano seguano i nostri stessi standard e lo spirito del nostro Codice di condotta.

**Siamo tutti tenuti a condurre i nostri affari in modo etico e in linea con i valori di Xylem.**

A prescindere dalla mansione da te ricoperta, rappresenti Xylem e svolgi un ruolo nel portare avanti la nostra missione condivisa. Raggiungeremo insieme questo obiettivo operando sempre con la massima integrità. Sostenere questa responsabilità significa che noi tutti dobbiamo:

- Dimostrare i nostri valori tramite parole e azioni.
- Aiutare i nostri colleghi a prendere decisioni etiche (fare la cosa giusta).
- Conoscere e seguire il nostro Codice di condotta e le politiche e procedure aziendali.
- Completare tutta la formazione su etica e conformità che ci è stata assegnata.
- Rispettare le leggi e normative federali, statali e locali che si applicano al nostro settore.
- Parlare quando abbiamo domande o sospettiamo che qualcuno non stia seguendo il nostro Codice di condotta.

Le leggi e le normative possono essere complesse, sono soggette a modifiche e possono variare da un paese all'altro. Anche le politiche aziendali possono essere soggette a modifiche e possono variare a seconda della sede. Ognuno di noi deve avere familiarità con le politiche, le leggi e le normative che si applicano ai nostri singoli incarichi. Siamo tutti tenuti a rispettare le leggi in vigore nei paesi in cui operiamo. Se le aspettative sono comunque poco chiare, il Codice di condotta delinea le risorse in cui cercare aiuto.



## Responsabilità dei manager

I manager hanno una responsabilità ancora più grande, quella di dare l'esempio su come prendere decisioni etiche. Sono responsabili della definizione del tono etico corretto per i loro team. Ai manager spetta anche promuovere un ambiente positivo, inclusivo e orientato al team che consenta ai nostri colleghi di esprimere il loro pieno potenziale.

I manager devono sempre:

- **Essere un esempio** di integrità e prendere decisioni etiche, per assicurarsi che le loro azioni rappresentino un esempio appropriato dei nostri valori.
- **Creare** un ambiente di lavoro che accolga la comunicazione aperta, consenta a tutti di esprimersi e incoraggi i colleghi a sollevare dubbi.
- **Comunicare** ai membri del loro team le aspettative riguardo a etica e conformità.
- **Accertarsi** che i membri dei loro team completino tutte le certificazioni e i requisiti formativi riguardo a etica e conformità.
- **Assicurarsi** che i membri del loro team conoscano e abbiano compreso le politiche, le procedure e leggi che si applicano al loro lavoro.
- **Rispettare** la riservatezza dei colleghi che sollevano dubbi o partecipano a indagini nella massima misura pratica e legale possibile.
- **Evitare rigidamente** e non tollerare atti di ritorsione nei confronti di persone che hanno segnalato le loro preoccupazioni.



## Cosa devo fare se...

### Cosa devo fare se qualcuno vuole parlare con me di una potenziale violazione del Codice di condotta?

Prenditi il tempo per parlare con il tuo collega e ascolta senza giudicare. Se pensi che ci sia il potenziale di una violazione del Codice di condotta, condividi le informazioni con l'Ufficio per l'etica e la conformità compilando un rapporto tramite la Linea di integrità di Xylem. Consulta la sezione "[Come accogliere un dubbio](#)" per avere maggiori informazioni su cosa fare in questa situazione.

### Ascolto attivo

I manager di Xylem svolgono un ruolo importante nella creazione di un ambiente inclusivo in cui i nostri colleghi siano liberi di svilupparsi, crescere ed essere davvero loro stessi. I nostri leader possono raggiungere questo scopo tramite l'ascolto, una mente aperta e un dialogo frequente e aperto con i membri del loro team.

### Come posso promuovere la diversità e l'integrazione?

- **Apprezza** tutti i colleghi per la varietà dei punti di vista apportati.
- **Crea** i team tenendo in mente la diversità.
- **Cerca** di amplificare la voce dei vari colleghi.
- **Condividi** le informazioni e chiedi il contributo di tutti i membri del team.
- **Cerca** attivamente punti di vista diversi per trovare le soluzioni.
- **Ascolta** gli altri con cortesia e rispetto.
- **Fai sentire la tua voce** se senti che i tuoi punti di vista o quelli di altre persone non vengono rispettati.

Consulta la sezione [Rispetto sul posto di lavoro](#) per maggiori informazioni.



# PROCESSO DECISIONALE RESPONSABILE

**Siamo orgogliosi del nostro lavoro e delle scelte che facciamo per Xylem. Quando ci troviamo di fronte a situazioni difficili, valutiamo attentamente le opzioni e, se necessario, chiediamo aiuto.**

È facile dire "fai la cosa giusta", ma a volte fare la cosa giusta non è così ovvio. Quando ti trovi in una situazione in cui non è così chiaro quale sia la cosa giusta da fare, le seguenti domande possono aiutarti a prendere la decisione appropriata.



Se la risposta ad alcune di queste domande è no, fermati. Non proseguire e chiedi aiuto a una fonte affidabile, ad esempio il tuo manager, il tuo responsabile delle Risorse umane o qualcuno dell'Ufficio legale o dell'Ufficio Finanza, per capire come procedere.



È sempre un'ottima scelta rivolgerti al tuo manager per cercare di capire qual è la cosa giusta da fare. Comunque, hai a disposizione altre risorse da poter consultare mentre analizzi queste domande. (Consulta la sezione [Porre domande e sollevare dubbi](#)).

# Porre domande e sollevare dubbi

**Fare la cosa giusta significa segnalare la situazione. Se una cosa sembra sbagliata, puoi usare una varietà di risorse per condividere i tuoi dubbi.**

Sollevare dubbi rafforza la nostra azienda in quanto ci consente di rispondere ai problemi appena sorgono. Magari non sempre lo può sembrare, ma comunicare i tuoi dubbi è la cosa giusta da fare. Per questo motivo tutti i colleghi sono tenuti ed esortati a parlare se hanno domande o dubbi riguardo al Codice di condotta, a come applicarlo o se viene seguito. Ciò vale anche per le possibili violazioni delle leggi o delle politiche aziendali.

**Sono molti i modi con cui puoi segnalare la situazione. Puoi usare quello più comodo per te.**

Se vedi qualcosa, vogliamo che lo segnali usando una di queste risorse:



**Manager o altro leader fidato**



**Responsabile delle Risorse umane fidato**



**Membro dell'Ufficio legale o dell'Ufficio finanze**



**Integrity Ambassadors**



**Linea di integrità di Xylem**

Telefono: (1) 605.275.8765 o  
(1) 888.995.9870  
[integrity.xylem.com](https://integrity.xylem.com)

Per i numeri di accesso locale,  
[integrity.xylem.com](https://integrity.xylem.com)



**Responsabile di etica e conformità di Xylem**

Telefono: (1) 914.323.5991  
E-mail: [chief.ethicsofficer@xylem.com](mailto:chief.ethicsofficer@xylem.com)



**Vicepresidente di Xylem, Controllo interno**

Telefono: (1) 914.323.5705  
E-mail: [internal.audit@xylem.com](mailto:internal.audit@xylem.com)



**Presidente del Comitato di controllo del Consiglio di amministrazione**

c/o Xylem Corporate Secretary;  
Xylem Inc., 1 International Drive,  
Rye Brook, New York, USA.



## La Linea di integrità di Xylem

Puoi segnalare un dubbio in qualsiasi momento tramite la [Linea di integrità di Xylem](#). La Linea di integrità di Xylem è uno strumento che consente ai nostri colleghi e alle nostre terze parti di sollevare dubbi o porre domande, in maniera riservata, riguardo a una condotta che sembra violare il nostro Codice di Condotta, le nostre politiche o la legge. La Linea di integrità di Xylem è gestita da un fornitore esterno ed è un ente completamente separato da Xylem. Una volta inviato il rapporto, i dettagli verranno trasmessi all' [Ufficio etica e conformità di Xylem](#).

Per assistenza, fai riferimento alla sezione Linea di integrità di Xylem [Segnalazione di dubbi](#).

## Integrity Ambassadors

La nostra rete di Integrity Ambassadors rappresenta una risorsa locale di etica e conformità per i nostri colleghi. Gli Integrity Ambassadors sono colleghi fidati disponibili per accogliere i dubbi in modo riservato e per promuovere i processi decisionali etici.

Consultare la pagina [Strumenti per l'etica e la conformità](#) su Currents per avere l' [elenco de Integrity Ambassadors](#) e le lingue da loro parlate.

## I tuoi dubbi sono i nostri dubbi

Quando vengono sollevati dei dubbi, vengono presi seriamente, investigati e, di conseguenza, risolti nel modo più appropriato. Per segnalare un dubbio, non è necessario che tu ci fornisca tutti i dettagli sulla sospetta condotta inappropriata. Devi solo spiegare quello che sai e perché credi che sia un problema. È sufficiente il fatto che tu creda, in buona fede, che si stia verificando una condotta inappropriata.

Se è necessaria un'indagine, verrà condotta in modo riservato. Chiunque partecipi a un'indagine ha l'obbligo di rispettare questa riservatezza. Ciò significa che non devi discutere delle indagini interne con i colleghi, a meno che tu non sia autorizzato a farlo. Se chiedi di partecipare a un'indagine, hai il dovere di collaborare e fornire informazioni complete ed oneste. Chiunque non collabori, interferisca con l'indagine, nasconda informazioni o scelga di non rispettare queste linee guida sarà soggetto a un'adeguata azione disciplinare, fino alla cessazione del rapporto di lavoro.

## In buona fede

Le segnalazioni di una possibile condotta inappropriata devono essere sempre fatte in buona fede. Per *buona fede* si intende che cerchi sinceramente di fornire informazioni oneste, complete e accurate con l'intento di far cessare una potenziale condotta inappropriata.



### Dove posso ottenere maggiori informazioni?

- [Programma di etica e conformità, Politica sulla segnalazione di dubbi e sulla non ritorsione](#)

## Anonimato e riservatezza

Nel momento in cui sollevi un dubbio, ti incoraggiamo a identificarti. Fornire il tuo nome aiuta la comunicazione e una pronta risoluzione della situazione. Se scegli di non identificarti, compiremo tutti gli sforzi possibili per mantenere la riservatezza della tua segnalazione e della tua identità. Nella maggior parte dei paesi, hai la possibilità di segnalare un dubbio in maniera anonima. Rispetteremo tutte le richieste di anonimato e non cercheremo di scoprire la tua identità.

## Seguire il nostro Codice di condotta

Ci aspettiamo che tutti conoscano e seguano il Codice di condotta. Le violazioni del nostro Codice, delle nostre politiche e delle leggi associate al nostro Codice di condotta e alle nostre politiche vengono prese in seria considerazione e possono portare ad azione disciplinare, fino alla cessazione del rapporto di lavoro. In alcune circostanze, le violazioni del Codice di condotta possono comportare conseguenze civili o penali per Xylem e per i singoli coinvolti.

## Tolleranza zero nei confronti delle ritorsioni

Sappiamo che ci vuole coraggio a farsi avanti e segnalare una sospetta condotta inappropriata. Ecco perché non tolleriamo nessuna forma di ritorsione e i colleghi che sollevano dubbi in buona fede non subiranno alcuna ritorsione. Se sospetti che tu o un tuo collega siate vittima di ritorsione per aver sollevato un dubbio in buona fede o per aver partecipato a un'indagine, segnala la situazione tramite uno dei canali a disposizione. (Consulta la sezione [Porre domande e sollevare dubbi](#)). Indagheremo sull'accaduto e prenderemo l'azione correttiva necessaria. Chiunque venga sorpreso a compiere atti di ritorsione sarà soggetto ad azione disciplinare, fino alla cessazione del rapporto di lavoro.



## Cosa devo fare se...

### Cosa fare se qualcuno sta violando il nostro Codice di condotta?

Solleva i tuoi dubbi tramite il canale di segnalazione con il quale ti senti più a tuo agio. Segnalare un potenziale problema ci consente di affrontarlo e risolverlo.

### Cosa fare se mi sento di essere vittima di ritorsione?

Segnala le tue preoccupazioni tramite uno dei canali appositi. (Consulta la sezione [Porre domande e sollevare dubbi](#)). La ritorsione può avvenire sotto forma di azioni negative sul lavoro o atti di piccola entità, come esclusione da riunioni o riassegnazioni delle responsabilità. Xylem ha messo in atto una politica di tolleranza zero nei confronti della ritorsione verso colleghi che hanno sollevato dei dubbi. La ritorsione nei confronti di colleghi, che hanno fatto sentire la loro voce comporterà un'azione disciplinare, fino alla cessazione del rapporto di lavoro.

### Come accogliere i dubbi

Nella maggior parte dei casi, i colleghi che osservano una condotta inappropriata dovranno, in primo luogo, rivolgersi a un leader fidato, ad esempio il loro manager, il responsabile delle Risorse umane o un Integrity Ambassador. Se un collega si presenta da te per sollevare un dubbio su una possibile condotta inappropriata:

- Assicurati di avere abbastanza tempo per discutere della questione in modo appropriato.
- Eventualmente, conduci la riunione in sede privata.
- Ascolta attentamente e senza giudicare.
- Non sentirti di dover rispondere alla sua preoccupazione o di dover trovare una soluzione.
- Ringrazia il collega e assicuralo che comunicherai le sue preoccupazioni alla persona o al gruppo idonei.
- Segnala la situazione all'Ufficio per l'etica e la conformità compilando un rapporto tramite la [Linea di integrità di Xylem](#).

I manager non devono tentare di indagare sui rapporti delle sospette violazioni del Codice di condotta, a meno che non venga chiesto loro dall'Ufficio per l'etica e la conformità.





Far sentire la propria voce/Fare domande



Sommario



## LAVORARE GLI UNI CON GLI ALTRI

---

Rispetto sul posto di lavoro	<b>14</b>
Restare al sicuro e in salute	<b>17</b>
Rispettare la privacy dei nostri colleghi	<b>19</b>



## RISPETTO SUL POSTO DI LAVORO

**Ci sforziamo di creare un posto di lavoro in cui tutti si sentano coinvolti, rispettati, apprezzati e liberi di essere sé stessi e di proporre le proprie idee ogni giorno. Noi e i nostri colleghi rispettiamo questo standard.**

### Promuovere la diversità e l'integrazione

Ci impegniamo a promuovere un ambiente di lavoro diversificato e inclusivo. Riconosciamo che le migliori soluzioni per le sfide dei nostri clienti e delle nostre comunità derivano da voci diversificate che rappresentano le varie comunità in cui viviamo e operiamo e i clienti che serviamo. Apprezziamo le idee, le opinioni e le variegate esperienze dei colleghi e clienti e delle parti interessate. Insieme puntiamo a coltivare una cultura inclusiva in cui tutti sentano un senso di appartenenza e l'incoraggiamento a contribuire alla nostra missione.

Anche se abbiamo il diritto ad avere le nostre fedi e i nostri valori, dobbiamo essere sensibili al modo in cui i nostri punti di vista personali possano essere percepiti dagli altri quando li esprimiamo sul posto di lavoro o come rappresentanti di Xylem. Gli strumenti di comunicazione e i social media di Xylem non devono essere mai utilizzati per sostenere fedi religiose, politiche o altre fedi personali potenzialmente sensibili. (Consulta la nostra [Politica sui social media](#)).



## Cosa devo fare se...

**Cosa devo fare se un collega racconta storie barzellette che implicano che le donne non sono qualificate per lavorare in questo settore?**

Devi agire se senti un collega o un responsabile esprimersi in modi non coerenti con il nostro Codice di Condotta e le nostre politiche. Parla con la persona che ha fatto quel commento, con un leader o con il tuo responsabile delle Risorse umane. Solo parlando ci permette di fare qualcosa riguardo al comportamento inappropriato. (Consulta la sezione [Porre domande e sollevare dubbi](#)).



### Dove posso ottenere maggiori informazioni?

- [Politica sulla prevenzione delle molestie sul posto di lavoro](#)



## Garantire pari opportunità

Offriamo ai nostri colleghi pari opportunità di impiego e avanzamento di carriera. Le nostre decisioni relative al personale si basano solo su considerazioni rilevanti, come ad esempio le qualifiche e le capacità dei singoli individui, non su età, razza, colore, sesso, religione, nazionalità, disabilità, orientamento sessuale, identità o espressione di genere o altre caratteristiche personali degli individui protette dalla legge.

### Cosa posso fare per garantire pari opportunità?

- **Crea** una lista diversificata di candidati qualificati per i ruoli aperti.
- **Prendi** decisioni relative al personale solo in base al merito.
- **Abbatti le barriere architettoniche** per le persone diversamente abiliti.
- **Rifiutati** di accettare scuse e pregiudizi.

## Prevenire le molestie e il bullismo sul posto di lavoro

Ci opponiamo a qualsiasi condotta violenta, minacciosa, offensiva o intimidatoria, sia verbalmente che fisicamente. Questo standard si applica sia sul lavoro che alle attività post-lavorative correlate al lavoro. Qualsiasi comportamento che danneggia la capacità dei nostri colleghi di svolgere il loro lavoro o altrimenti influisce sui termini e le condizioni di impiego è inaccettabile. Questo tipo di comportamento non trova posto presso Xylem e va contro la nostra missione.

### Opporsi

Parlare quando tu o qualcuno che conosci subite una discriminazione, una molestia o un atto di bullismo aiuta a promuovere un posto di lavoro rispettoso. (Consulta la sezione [Porre domande e sollevare dubbi](#)).

## Cosa devo fare se...

### Cosa fare se il mio manager dice di non volere persone di età avanzata nel suo team perché non riescono a tenere il passo?

**Segnala la situazione.** Questo genere di affermazione discriminatoria potrebbe limitare ingiustamente le opportunità di carriera per un'ampia parte della forza lavoro. Noi di Xylem rifiutiamo gli stereotipi e riconosciamo le capacità a prescindere dall'età.



### Dove posso ottenere maggiori informazioni?

- [Equal Employment Opportunity Policy Statement \(United States\)](#)
- [Equal Employment Opportunity \(EEO\) Affirmative Action Policy](#)
- [Politica relativa ad assunzioni e personale](#)
- [Politica sulla prevenzione delle molestie sul posto di lavoro](#)
- [Politica di abbattimento delle barriere architettoniche](#)



## Quali sono le azioni che un testimone deve intraprendere?

Siamo tutti responsabili della promozione di un posto di lavoro libero da molestie. Assistere a una molestia può capitare quando meno te lo aspetti. Sii preparato. La prossima volta che sarai testimone di una molestia, ricorda cosa puoi fare per essere un alleato efficace:

### RICONOSCERE LE MOLESTIE

1

Non ignorare il problema e non guardare dall'altra parte.

### INTERVENIRE

2

Parla e difendi ciò che è giusto. Metti fine alla molestia, richiama o distrai il molestatore o aiuta la vittima della molestia a uscire da quella situazione. Oppure, se non te la senti di agire, rifiutati di fare da pubblico al molestatore andandotene via.

### RESTARE IN CONTATTO

3

Parla privatamente con la persona molestata. Mostrale il tuo sostegno e incoraggiala a segnalare la molestia, oppure offriti di segnalare la condotta al posto suo.

## Cosa devo fare se...

### Cosa devo fare se il mio manager perde spesso la pazienza e urla al team per aver mancato l'obiettivo, ad esempio?

Azioni come questa modellano la cultura dell'organizzazione, inviando segnali su come comportarsi in modo accettabile. Vogliamo promuovere un ambiente di lavoro rispettoso. Se pensi che la condotta sia insistente e che interferisca sulla tua capacità di svolgere il lavoro, parla con qualcuno delle tue esperienze di cosa si può fare per migliorare la situazione. (Consulta la sezione [Porre domande sollevare dubbi](#)).

### Che cosa si intende per molestia?

Per molestia si intende qualsiasi condotta indesiderata indirizzata a un'altra persona che ha l'intento o l'effetto di creare un ambiente di lavoro intimidatorio, ostile e offensivo per quella persona. Sono inclusi intimidazioni fisiche o verbali, scherzi inappropriati, insulti razzisti, offese, contatto fisico indesiderato o proposte sessuali, e pubblicazione o condivisioni di immagini oscene. La definizione legale di molestia varia da paese a paese.



### Dove posso ottenere maggiori informazioni?

- [Politica sulla prevenzione delle molestie sul posto di lavoro](#)





# RESTARE AL SICURO E IN SALUTE

**Noi di Xylem abbiamo a cuore il benessere dei nostri colleghi, clienti, partner commerciali e visitatori. Ci impegnamo di tenere tutti al sicuro in salute e al sicuro ogni giorno. Non c'è nulla che giustifichi il fatto di ignorare le esigenze di salute e sicurezza.**

## Sicurezza sul posto di lavoro

Ci impegnamo a garantire la sicurezza nelle nostre strutture, per strada e presso le sedi dei nostri clienti. A prescindere da quello che fai e da dove svolgi il tuo lavoro, sei tenuto a mettere la sicurezza al primo posto. La nostra filosofia Accept-Only-Zero guida le azioni e decisioni quotidiane. Ciò significa che devi conoscere e seguire le norme sulla salute e la sicurezza del sito e i piani di intervento, oltre alle leggi, normative e linee guide di salute pubblica applicabili.

Un posto di lavoro sicuro non è solo quello in cui non accadono incidenti, ma anche quello in cui non si verificano minacce e violenza. Non tolleriamo aggressioni, fisiche o tramite cyberstalking, o atti di violenza o intimidazione simili. (Consulta la sezione [Prevenire le molestie e il bullismo sul posto di lavoro](#)).

## PARLA SE...

Vedi persone sconosciute o un'attività insolita che possono portare a furto o danno.

Osservi o sei oggetto di violenza o minacce.

Ti viene chiesto di svolgere un lavoro o un'attività che consideri non sicuri o per i quali non sei adeguatamente formato.

Osservi o vieni a conoscenza di una condizione non sicura o di un potenziale pericolo per gli altri e per te stesso.

Sospetti che un'apparecchiatura non stia funzionando in modo appropriato e potrebbe non essere sicura.

## Cosa devo fare se...

**E se lavoro presso la sede di un responsabile? Le norme di sicurezza di Xylem si applicano lo stesso?**

Se rappresenti Xylem presso la sede di un responsabile, sei tenuto a rispettare il nostro Codice di condotta e le nostre politiche. Devi, inoltre, comprendere e seguire le norme per la salute e la sicurezza del partner.

## Come dare la priorità a salute e sicurezza?

- **Studia e segui** le politiche e procedure aziendali su salute e sicurezza.
- **Sii consapevole** di ciò che ti circonda e intraprendi le azioni appropriate per affrontare i rischi prima di iniziare a lavorare.
- **Segnala** eventuali condizioni non sicure, come pericoli sul posto di lavoro o apparecchiature non funzionanti.
- **Segnala** infortuni o malattie correlate al lavoro.
- **Impara** cosa fare in caso di infortuni o altre emergenze sul posto di lavoro.
- **Fai attenzione** agli altri per evitare situazioni o comportamenti non sicuri.

## Salute e benessere mentale

La salute mentale è una parte importante della salute e del benessere generale. Siamo alleati gli uni degli altri. Se qualcuno sembra avere dei problemi, vedi se puoi dare una mano. Xylem offre supporto ai colleghi e alle loro famiglie per il mantenimento del benessere mentale ed emotivo tramite risorse locali, in molti paesi tramite i Programmi di assistenza per i dipendenti. Possono essere una risorsa fondamentale in qualsiasi momento, ma soprattutto quando si affrontano dei momenti difficili. Non devi mai vergognarti o imbarazzarti per il fatto di chiedere aiuto.

## Droghe e alcool

Per tenere al sicuro noi stessi e i nostri colleghi, non possiamo venire al lavoro presso Xylem sotto l'effetto di alcool, droghe illegali o non autorizzate o medicinali da banco o da prescrizione che minano la nostra capacità di lavorare in modo efficace.

Ciò vale mentre lavori presso le strutture Xylem o da remoto, durante il tragitto per raggiungere la sede aziendale o mentre lavori presso i siti dei clienti.

Se sei preoccupato che un collega possa venire al lavoro sotto l'effetto di alcool o droghe che minano la sua capacità di lavorare in modo efficace, solleva le tue preoccupazioni al tuo manager.

## Uso appropriato dell'alcool

In ambiti appropriati, Xylem può autorizzare il consumo di bevande alcoliche, ad esempio durante funzioni o eventi aziendali. In queste situazioni, i colleghi e i partner commerciali possono consumare alcool con moderazione, purché la loro condotta e il loro atteggiamento restino sempre professionali. Tutte le leggi in vigore sul consumo di alcool devono essere rispettate, incluse le norme che governano la guida in stato di ebbrezza e sotto l'effetto di sostanze stupefacenti.



### Dove posso ottenere maggiori informazioni?

- [Politica su ambiente, sicurezza e salute](#)
- [Politica su viaggi, spese e sicurezza](#)
- [Politica sulla prevenzione della violenza sul posto di lavoro](#)
- [Politica sulla prevenzione dell'abuso di sostanze stupefacenti](#)



## RISPETTARE LA PRIVACY DEI NOSTRI COLLEGHI

**Rispettiamo la privacy dei nostri colleghi e trattiamo le loro informazioni personale in modo appropriato. I dettagli personali vengono condivisi solo dietro autorizzazione.**

Una parte della creazione di un posto di lavoro rispettoso è rappresentata dal rispettare i limiti stabiliti dai colleghi sulle loro informazioni personali che si sentono di condividere sul lavoro. I colleghi non devono mai sentirsi obbligati a condividere i dettagli della loro vita privata. I colleghi devono, inoltre, sentirsi sicuri che i loro dati personali verranno mantenuti riservati. Per dati personali si intende qualsiasi informazione che può essere usata per identificare una persona, direttamente o indirettamente. Sono inclusi nome, data di nascita, indirizzo di casa, codice fiscale o dettagli medici. (Consulta la sezione [Mantenere la riservatezza dei dati](#)).



### Cosa devo fare se...

**Cosa devo fare se ricevo per errore una e-mail che include un allegato con i nomi, gli indirizzi e i numeri di identificazione governativa di colleghi?**

Informa il mittente e fai una segnalazione al reparto competente "[Data Incident Response](#)". Quindi, elimina l'e-mail e il relativo allegato. Non inoltrare o effettuare copie dei dati personali.



#### **Dove posso ottenere maggiori informazioni?**

- [Politica sulla riservatezza dei dati](#)



Far sentire la propria voce/Fare domande



Sommario



# LAVORARE CON FORNITORI, CLIENTI E PARTNER COMMERCIALI

Evitare conflitti di interessi	<b>21</b>
Competere in modo leale	<b>23</b>
Stringere accordi e aggiudicarsi gli affari	<b>25</b>



# EVITARE I CONFLITTI DI INTERESSI

**Sul lavoro, agiamo sempre nei migliori interessi di Xylem. Non lasciamo che i nostri interessi personali interferiscano, o sembrano interferire, con le nostre azioni per conto dell'azienda.**

## Alcuni esempi di conflitto di interessi

Sebbene non sia possibile elencare tutte le situazioni che potrebbero creare un conflitto di interessi, esistono alcuni conflitti comuni in cui è facile imbattersi.



### Relazioni personali

- Uscire con un collega.
- Lavorare con un cliente presso il quale lavora un nostro caro amico.
- Avere un genitore che ha effettuato forti investimenti finanziari nelle azioni di un fornitore.



### Opportunità di business

- Usare le informazioni ottenute durante lo svolgimento del lavoro per il proprio guadagno personale.
- Trarre un vantaggio personale dalle informazioni riservate di Xylem.



### Investimenti esterni

- Possedere azioni di un fornitore sul quale hai influenza.
- Investire fondi personali in una transazione alla quale Xylem potrebbe avere interesse, ad esempio una piccola start-up di tecnologia idrica.



### Lavoro all'esterno

- Svolgere un secondo lavoro che interferisce con le responsabilità lavorative presso Xylem.
- Usare le risorse di Xylem per un lavoro all'esterno.

## Che cosa si intende per conflitto di interessi?

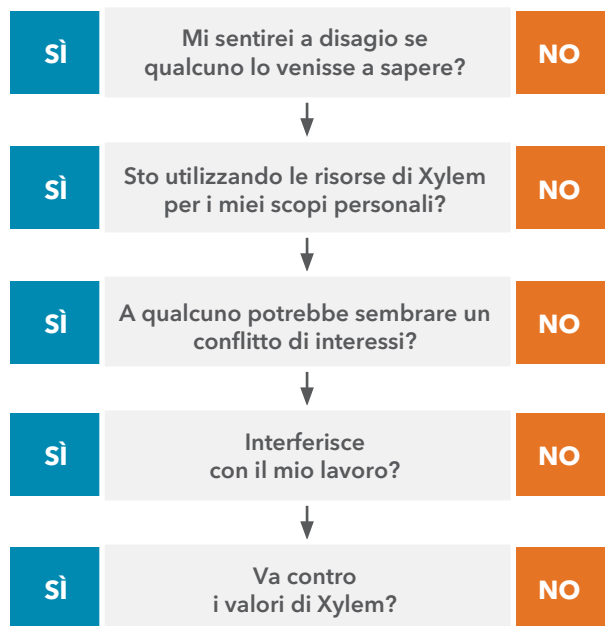
Un conflitto di interessi si manifesta quando i nostri interessi personali interferiscono, o sembrano interferire, con le nostre responsabilità lavorative. Anche l'*ipotesi* di un conflitto di interessi può portare gli altri a pensare che non stiamo agendo nei migliori interessi di Xylem.





## È un conflitto di interessi?

Se stai valutando se una situazione rappresenti un conflitto di interessi o meno, inizia con il porti queste domande:



### Se hai risposto "sì" a qualcuna di queste domande, chiedi aiuto al tuo manager o responsabile delle Risorse umane.

Spesso, dove c'è un conflitto di interessi potenziale o percepito, possiamo trovare un modo per gestire la situazione efficacemente. Informa il tuo manager e il responsabile delle Risorse umane di qualsiasi conflitto di interessi noto o potenziale, in modo da poter sviluppare un piano per affrontare la situazione.

- **Stai attento** ad attività o relazioni che possono entrare in conflitto con il tuo lavoro presso Xylem.
- **Consulta** la politica o chiedi aiuto se non sei sicuro che una situazione rappresenti un conflitto di interessi.
- **Comunica** al tuo manager e al responsabile delle Risorse umane conflitti di interessi potenziali o noti.
- **Usa** le strutture, le apparecchiature e il tempo dell'azienda solo per attività correlate al lavoro.

## Cosa devo fare se...

### Cosa devo fare se mio cognato lavora per uno dei nostri distributori?

Discuti della situazione con il tuo manager. Se il tuo lavoro include l'interazione con il distributore in questione, potrebbe esserci un potenziale conflitto di interessi e la situazione deve essere resa nota.

### Cosa devo fare se un mio amico gestisce una società di catering? Posso assumere il mio amico per un evento sponsorizzato dall'azienda?

Può essere possibile che Xylem assuma la società di catering del tuo amico, ma l'obiettivo è quello di ottenere il massimo valore complessivo per Xylem. Ciò significa che tutti i fornitori devono essere valutati in modo obiettivo, in linea con le nostre politiche (ad esempio la [Politica di approvvigionamento globale](#) e la [Politica sulla delega dell'autorità](#)).

### Cosa devo fare se mia sorella vuole presentare domanda per un posto vacante nel mio reparto in Xylem?

I colleghi possono essere delle risorse eccellenti per trovare i candidati giusti per le posizioni aperte. Tuttavia, assicurati di comunicare la vostra relazione al responsabile delle Risorse umane e al tuo manager nel caso in cui tua sorella venisse assunta, in questo modo qualsiasi apparenza di favoritismo o conflitto di interessi potrà essere gestito in modo appropriato, se necessario.



### Dove posso ottenere maggiori informazioni?

- [Politica sul conflitto di interessi](#)
- [Politica sull'assunzione di parenti stretti e di persone con le quali si è instaurato un legame sentimentale](#)
- [Politica e manuale anti-corruzione](#)

# COMPETERE IN MODO LEALE

**Crediamo nella concorrenza libera e leale. Ci adoperiamo a concorrere sempre in modo aperto, onesto e legale.**

La concorrenza guida l'invenzione e l'innovazione. Noi di Xylem otteniamo i nostri vantaggi competitivi mediante la qualità delle nostre soluzioni, piuttosto che con una collaborazione non etica o illecita con i nostri concorrenti. Gli accordi che creano un vantaggio sleale nel mercato, che fissano i prezzi, dividono i clienti, assegnano i vincitori in una gara d'appalto, boicottano fornitori o impediscono ai concorrenti di accedere al mercato non sono mai appropriati.

Le riunioni di settore e delle associazioni di categoria perseguono obiettivi legittimi e proficui. Tuttavia, queste riunioni comportano anche dei rischi, perché riuniscono diversi concorrenti che potrebbero discutere di questioni di mutuo interesse e oltrepassare potenzialmente la linea di ciò che è consentito o meno. Se dovessi mai trovarti in una situazione o conversazione anti-concorrenziale, allontanati immediatamente e segnala l'accaduto all'Ufficio etica e conformità.



## Come fare per garantire una concorrenza leale?

- ✓ Prendi decisioni su come, quando e dove competere indipendentemente dai concorrenti.
- ✓ Evita di rilasciare dichiarazioni dannose o non vere sui concorrenti.
- ✓ Ottieni informazioni da fonti pubbliche o conversazioni aperte e oneste.
- ✓ Quando ti trovi a dover stipulare un accordo scritto o verbale con un concorrente, coinvolgi sempre l'Ufficio legale.
- ✓ Stai attento alle conversazioni con i concorrenti presso le fiere commerciali o le riunioni delle associazioni di categoria. Non discutere di strategie di prezzo, prezzi effettivi o questioni riguardanti gare d'appalto.
- ✓ Evita accordi con fornitori, distributori o clienti che limitano la concorrenza in modo illecito.
- ✓ Rispetta le leggi antitrust e sulla concorrenza in vigore nei Paesi in cui operiamo.
- ✓ Avvisa l'Ufficio etica e conformità se sospetti un comportamento anti-concorrenziale o se vieni avvicinato da un concorrente.



## Intelligenza competitiva

Conoscere la concorrenza è di importanza critica per prendere decisioni commerciali strategiche, e ci adoperiamo a concorrere sempre in modo leale, trasparente, lecito ed etico. Raccogliamo informazioni sulla concorrenza nei seguenti modi

- Affidandoci alle informazioni di dominio pubblico, ad esempio articoli pubblicati, informazioni provenienti dalle autorità governative o post online
- Conducendo ricerche di mercato, sia direttamente che tramite agenzie esterne
- Non cercando o accettando mai informazioni ottenute in modo illecito o non etico, ad esempio tramite tangenti o furti
- Non accettando mai informazioni riservate senza il consenso del proprietario
- Evitando di raccogliere informazioni sui concorrenti se sappiamo che non sono destinate a noi
- Non cercando mai informazioni sui concorrenti da candidati o dipendenti che lavorano per un concorrente
- Rispettando i termini degli accordi di riservatezza



## Cosa devo fare se...

### Cosa devo fare se voglio assumere un dipendente da un concorrente?

Xylem assume spesso dipendenti da concorrenti. Tuttavia, questa pratica non deve essere usata come un'opportunità per carpire informazioni riservate sui nostri concorrenti. Gli obblighi di riservatezza si estendono, in genere, anche dopo il termine del rapporto di lavoro.

### Cosa devo fare se un concorrente suggerisce di incontrarsi con alcuni membri delle associazioni di categoria, dopo una normale riunione, per condividere informazioni sul mercato?

Devi dire educatamente "No, grazie". Sebbene sia accettabile discutere di informazioni non riservate, una discussione informale potrebbe indirizzarsi velocemente su argomenti di cui non si dovrebbe discutere, ad esempio i processi di determinazione dei prezzi e le pratiche anti-concorrenziali. Il solo essere presente quando avvengono queste discussioni illecite, anche se non vi partecipi, rappresenta un rischio per te personalmente e per Xylem.



### Dove posso ottenere maggiori informazioni?

- [Politica sulla conformità alle leggi antitrust e sulla concorrenza](#), [Kit di strumenti e manuale](#)

## STRINGERE ACCORDI E AGGIUDICARSI GLI AFFARI

**Ci aggiudichiamo gli affari sulla base dei nostri prodotti e servizi. Scegliamo clienti, fornitori e altri partner commerciali che condividono il nostro stesso impegno verso standard di integrità ed etica.**

Condurre i nostri affari con integrità rafforza la nostra reputazione di partner commerciale affidabile. Non offriamo né accettiamo mai tangenti da nessuno e non permettiamo a nessuno di offrire o sollecitare tangenti per conto nostro. In alcuni Paesi, le compensazioni a funzionari governativi per accelerare un processo o un'azione (note anche come pagamenti di facilitazione) possono essere una pratica aziendale comune, ma tali pagamenti possono essere considerati una tangente e sono, quindi, vietati. A prescindere dalle consuetudini locali o dalle pratiche di altre aziende, noi di Xylem rispettiamo le leggi anti-corruzione e non consentiamo la corruzione sotto nessuna forma.

Le violazioni delle leggi anti-corruzione possono essere gravi e comportare danni alla nostra reputazione, pene, sanzioni e, perfino, reclusione. La corruzione danneggia anche le comunità e il mercato, rendendo più difficile per tutti svolgere il proprio business. Usiamo la linea dura quando si tratta di essere coinvolti in qualche forma di comportamento corrotto.

Collaboriamo spesso con distributori, agenti o altri canali, ma non trattiamo con terze parti che sono coinvolte o promuovono pratiche corrotte. Inoltre, non dobbiamo mai chiedere a una terza parte di intraprendere azioni che a noi non sarebbero consentite. Le azioni di terze parti che agiscono per conto nostro possono essere attribuite a Xylem, ed è per questo motivo che abbiamo messo in atto un robusto processo di due diligence per le terze parti, al fine di assicurarci che i nostri partner commerciali condividano il nostro impegno nel combattere la corruzione e promuovere pratiche etiche.





## Due diligence sull'anti-corruzione

Conduci sempre tutte le revisioni di due diligence sull'anti-corruzione necessarie prima di coinvolgere una terza parte o di rinnovare un rapporto d'affari. Il nostro [Processo di due diligence sull'anti-corruzione](#) offre informazioni sui tipi di terze parti che necessitano di revisione e approvazione e su quelli che non la necessitano. Se il tuo lavoro comporta il coinvolgimento di terze parti, è tua responsabilità conoscere e rispettare il nostro processo di due diligence sull'anti-corruzione.

### Che cos'è una tangente?

Per *tangente* si intende qualcosa di valore che viene offerto o accettato per influenzare una decisione commerciale o per ottenere un vantaggio commerciale. Le tangenti possono assumere varie forme, tra cui contanti, buoni regali, forme di intrattenimento, sconti inappropriati, assunzione di un membro della famiglia o un amico di qualcuno che si cerca di influenzare, contributi di beneficenza che non rientrano nelle nostre linee guida o qualsiasi altro favore offerto nel tentativo di influenzare una decisione aziendale.

### Che cos'è una mazzetta?

Per *mazzetta* si intende il ritorno di un vantaggio, in genere denaro, come ricompensa per l'aggiudicazione di un affare. È simile a una tangente e non deve essere mai richiesta o accettata.

### Lobbismo

Il *lobbismo* è un mezzo per influenzare le azioni governative e può essere consentito se svolto in modo trasparente e in accordo con le normative governative. Qualsiasi attività di lobby per conto di Xylem, direttamente o tramite terze parti, deve essere svolta in modo lecito e con l'autorizzazione dell'Ufficio legale.



## Cosa devo fare se...

### Cosa devo fare se il nostro agente suggerisce di pagare un contributo aggiuntivo, al di fuori del normale processo, in modo che i nostri beni possano passare la dogana più velocemente?

Potrebbe trattarsi della richiesta di un pagamento di facilitazione. I pagamenti di facilitazione non sono consentiti. Per maggiori informazioni su come identificare un pagamento di facilitazione, consulta la sezione Politica e manuale anti-corruzione.

### Cosa devo fare se un distributore offre di condividere alcuni dei profitti del progetto con il mio team se Xylem sceglie di assegnare il progetto a lui?

Devi segnalare questo sollecito all'Ufficio etica e conformità. Potrebbe essere considerata una mazzetta illegale e non deve essere accettata.

### Cosa devo fare se il mio team vuole iniziare a lavorare con un nuovo distributore prima che il processo di due diligence sia completato?

La due diligence deve essere completata prima di coinvolgere nuove terze parti. Conduciamo la due diligence anti-corruzione per assicurarci che Xylem collabori con partner commerciali che condividono gli elevati standard etici di Xylem. Contatta il Coordinatore regionale per la due diligence per discutere della natura urgente della tua situazione e capire le azioni da intraprendere per garantire un processo efficiente.



### Dove posso ottenere maggiori informazioni?

- [Politica e manuale anti-corruzione](#)
- [Politica e Guida rapida su omaggi, ospitalità, viaggi e contributi di beneficenza](#)

## Omaggi, ospitalità e viaggi dei clienti

Offrire o accettare omaggi, forme di intrattenimento o di ospitalità può aiutare a creare e rafforzare le relazioni commerciali. Tuttavia, questi strumenti non devono essere mai usati per influenzare una decisione commerciale. Inoltre, non devono mai creare, o dare l'impressione di creare, un conflitto di interessi.

Le nostre politiche e linee guida definiscono limiti di valore accettabili, cosa deve essere preapprovato e stabiliscono come ottenere l'approvazione. Seguendo queste linee guida, puoi costruire relazioni commerciali ed evitare di dare l'impressione che le decisioni aziendali siano influenzate in modo improprio.

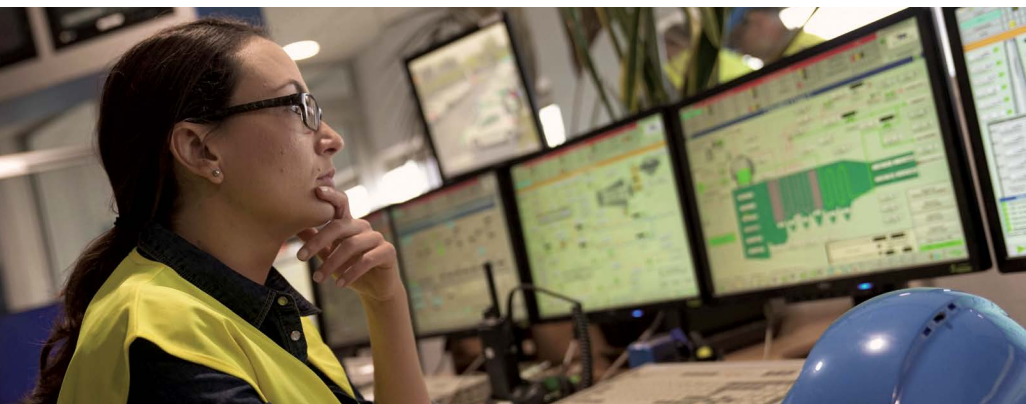
Gli omaggi e le forme di intrattenimento devono essere sempre:

- Guidati da uno scopo aziendale idoneo.
- Di valore simbolico e appropriati alle circostanze.
- Consentiti dalle politiche di Xylem e da quelle del partner commerciale.
- Accuratamente documentati.

Non dobbiamo mai offrire denaro, buoni omaggi o altri mezzi equivalenti come omaggi. Consulta la politica sui contributi di beneficenza prima di effettuare una donazione di cui beneficia, direttamente o indirettamente, un partner commerciale. (Consulta la sezione [Coinvolgimento delle comunità e donazioni di beneficenza](#)).

## Funzionari governativi

Presta particolare attenzione alle politiche su omaggi e ospitalità di Xylem quando si tratta di offrire forme di intrattenimento o omaggi a funzionari governativi. A causa delle leggi anti-corruzione, le soglie sono diverse ed è necessaria l'approvazione. Se hai delle domande, contatta l'Ufficio legale prima di procedere.



## Cosa devo fare se...

### Cosa devo fare se voglio offrire a un cliente un gadget Xylem come piccolo segno di apprezzamento?

L'offerta di un omaggio non costoso con brand Xylem ai clienti è generalmente accettabile. Assicurati che ai destinatari sia consentito ricevere l'omaggio (a volte le loro politiche o le leggi non lo consentono).

### Cosa devo fare se un cliente vuole che organizzi una cena e i biglietti per un evento sportivo dopo il test di accettazione della fabbrica?

Offrire, non frequentemente, ai clienti pasti e ospitalità dal costo moderato è, generalmente, consentito dalle nostre politiche e dalla legge, soprattutto se il cliente è accompagnato da un rappresentante di Xylem. Assicurati che questo genere di spese siano legali, adeguatamente preapprovate, appropriatamente documentate e consentite in base alle leggi e alle politiche del cliente.



### Dove posso ottenere maggiori informazioni?

- [Politica e manuale anti-corruzione](#)
- [Politica e Guida rapida su omaggi, ospitalità, viaggi e contributi di beneficenza](#)
- [Politica sulle attività politiche](#)



## Collaborare con i fornitori

I nostri fornitori sono una parte essenziale della nostra capacità di soddisfare le esigenze dei nostri clienti. Scegliamo fornitori che condividono il nostro impegno verso standard di integrità ed etica. Le nostre decisioni relative all'approvvigionamento si basano su criteri oggettivi, quali qualità, prezzo, servizio e registro delle consegne. Il nostro [Codice di condotta per i fornitori](#) detta le nostre aspettative riguardo ai fornitori e li aiuta a mantenere gli stessi elevati standard etici che rispettiamo noi stessi.

## Come ci rapportiamo ai nostri fornitori

- **Evitiamo** conflitti di interessi con i fornitori. (Consulta la sezione [Evitare conflitti di interessi](#)).
- **Condividiamo** informazioni riservate con i fornitori solo quando sono in atto misure di sicurezza appropriate.
- **Ci assicuriamo** che tutti i partner siano impegnati in pratiche commerciali etiche e legali, evidenziate nel Codice di condotta per fornitori.

## Approvvigionamento responsabile

Il nostro impegno per i nostri valori chiave si estende ai nostri fornitori. Ci aspettiamo che i nostri fornitori rispettino i diritti umani tramite pratiche aziendali leali ed etiche. (Consulta la sezione [Contribuire alle nostre comunità](#)). Quando ti trovi a dover selezionare un fornitore, considera se questo fornitore:

- Assicura condizioni lavorative, orari di lavoro e compenso adeguati.
- È impegnato in pratica di lavoro equo e approvvigionamento sostenibile al fine di proteggere la salute e il benessere di lavoratori e comunità.
- Proibisce l'uso di manodopera minorile o carceraria.
- Prende seriamente le violazioni dei diritti umani.

## Riciclaggio di proventi illeciti

Il *riciclaggio di proventi illeciti* avviene quando le persone cercano di spostare denaro ottenuto illegalmente in conti legittimi per coprire l'origine illegale dei fondi. Xylem non condona, facilita o sostiene il riciclaggio di proventi illeciti. Presta attenzione a qualsiasi transazione finanziaria insolita che possa indicare un'attività di riciclaggio di proventi illeciti e segnala eventuali attività e transazioni finanziarie sospette.



### Dove posso ottenere maggiori informazioni?

- [Politica anti-boicottaggio](#)
- [Codice di condotta per fornitori](#)
- [Politica di approvvigionamento globale](#)
- [Politica sugli acquisti indiretti](#)
- [Politica sulla gestione dei rischi dei fornitori](#)
- [Politiche su conformità commerciale, gestione e importazioni ed esportazioni](#)
- [Politica e manuale anti-corrruzione](#)

## Appalti pubblici e contratti governativi

Xylem fornisce spesso prodotti, servizi e soluzioni a clienti governativi tramite la partecipazione ad appalti pubblici. I clienti pubblici possono lo stato, le regioni, le province, i comuni e gli enti pubblici ad essi riconducibili. Esiste uno speciale obbligo di fiducia che si applica alla partecipazione ad appalti pubblici, ed eventuali passi falsi possono escludere Xylem dalla possibilità di partecipare a gare d'appalto future.

- Fai attenzione quando metti insieme le informazioni di iscrizione per garantire l'accuratezza di tutte le informazioni.
- Supervisiona i partner commerciali che mettono insieme le informazioni di iscrizione per conto nostro.
- Non fornire mai dichiarazioni false sui nostri prodotti, servizi o soluzioni e non incoraggiare altri a farlo per noi.
- Rispetta tutte le procedure di appalto e non tentare mai di influenzare una decisione tramite pagamenti esterni, favori o omaggi.

Se ci aggiudichiamo un appalto con un'agenzia municipale o governativa, siamo tenuti a rispettare tutte le leggi e normative in vigore. Queste normative variano di Paese in Paese, possono essere complesse e più rigide di quelle che disciplinano i nostri contratti commerciali, e sono soggette a modifiche. I colleghi che partecipano alle gare d'appalto e devono stipulare contratti governativi, sono tenuti a contattare l'Ufficio legale per assistenza, se necessario.

## Importazioni ed esportazioni

In qualità di azienda internazionale, spediamo e riceviamo frequentemente prodotti, servizi e tecnologie da diversi Paesi. Nella maggior parte dei Paesi in cui svolgiamo la nostra attività sono in vigore delle normative sul commercio tra le nazioni. Ognuno di noi ha la responsabilità di comprendere e rispettare le leggi, le normative e le limitazioni commerciali nei paesi in cui svolgiamo la nostra attività. Le seguenti norme ci consentono di mantenere il nostro impegno a garantire una consegna puntuale e completa di prodotti, servizi e tecnologie.

- **Quando importiamo** o portiamo materiali, prodotti, servizi o tecnologie (tra cui software) *in* un Paese, gli articoli devono essere descritti accuratamente e deve essere assegnato loro il codice tariffario corretto.
- **Quando esportiamo** o spediamo materiali, prodotti, servizi o tecnologie (tra cui software) *fuori da* un Paese, gli articoli devono essere descritti accuratamente ed esaminati per i controlli delle esportazioni, gli embarghi commerciali o le sanzioni e i boicottaggi.

L'importazione o esportazione di beni, servizi o tecnologie (tra cui software) senza le approvazioni governative appropriate possono escludere Xylem dalla possibilità di partecipare al commercio internazionale o procurare sanzioni all'azienda. I requisiti commerciali possono essere complessi e soggetti a modifiche, perciò contatta un membro dell'Ufficio Conformità commerciale per avere una guida o se hai delle domande.

## Cosa devo fare se...

### Cosa devo fare se mi viene chiesto di firmare una dichiarazione di origine, ma non conosco il processo di produzione?

Devi contattare un membro dell'Ufficio conformità commerciale. Il loro ruolo è quello di assicurare la movimentazione sicura, efficiente ed economica di materiali, prodotti, servizi e tecnologia oltre i confini internazionali, in modo da minimizzare il rischio di pene, sanzioni, danni reputazionali o altre problematiche derivanti dalla mancata conformità.



### Dove posso ottenere maggiori informazioni?

- [Linee guida per la revisione dei contratti di vendita di prodotti globali](#)
  - [Americas](#)
  - [Emerging Markets](#)
  - [Europe](#)
- [Politica e manuale anti-corrruzione](#)
- [Due diligence sull'anti-corrruzione Contesto e processi](#)
- [Politica e Guida rapida su omaggi, ospitalità, viaggi e contributi di beneficenza](#)
- [Pagina delle risorse su Conformità commerciale](#)







## SALVAGUARDARE GLI INTERESSI DELL'AZIENDA

---

Mantenere la reputazione di Xylem	<b>31</b>
Come manteniamo la nostra reputazione	<b>32</b>
Salvaguardare le risorse e le proprietà aziendali	<b>33</b>
Rendicontazione e informativa finanziaria	<b>37</b>
Acquisto e vendita di titoli	<b>38</b>



# MANTENERE LA REPUTAZIONE DI XYLEM

**Siamo tutti ambasciatori del brand Xylem. Miglioriamo la nostra reputazione ogni giorno incarnando i nostri valori e rispettando le nostre politiche.**

**La nostra reputazione rappresenta una delle nostre risorse più importanti. Ognuno di noi è responsabile della cura e della difesa della reputazione di Xylem, sia tra i nostri colleghi che con le parti interessate esterne.** La reputazione di Xylem verte su molti aspetti, tra cui la qualità dei prodotti, le dichiarazioni rilasciate ai mezzi di informazione e il comportamento di ogni collega nei confronti di clienti, partner commerciali e membri delle comunità. È nostra responsabilità assicurarci che la nostra reputazione sia più forte che mai.



## Cosa devo fare se...

**Cosa devo fare se un collega suggerisce di saltare un controllo di qualità per rispettare la scadenza di produzione?**

Non devi mai prendere scorciatoie per rispettare le scadenze. Comunica, piuttosto, il problema al tuo manager o tramite uno degli altri canali per le segnalazioni se credi che il tuo collega non stia rispettando il processo necessario.

**Cosa devo fare se ricevo una telefonata da un giornalista che mi chiede informazioni sul lancio di un nuovo prodotto?**

Tutte le e-mail e le telefonate dei giornalisti devono essere inoltrate all'Ufficio comunicazioni aziendali. I colleghi non devono parlare con i mezzi di informazione, a meno che non siano autorizzati a farlo.

**Cosa devo fare se un collega, il cui profilo di social media mostra che lavora presso Xylem, pubblica commenti che reputo offensivi?**

Discuti delle tue preoccupazioni con un leader fidato o con il responsabile delle Risorse umane, oppure segnalale tramite la [Linea di integrità di Xylem](#).



# COME MANTENIAMO LA NOSTRA REPUTAZIONE

## Qualità, affidabilità e sicurezza dei prodotti

Qualità, affidabilità e sicurezza sono la base su cui costruiamo i nostri prodotti. Mentre sviluppiamo e offriamo soluzioni e servizi, siamo consapevoli del ruolo che la sicurezza informatica ricopre nel proteggere i nostri clienti, i loro dati e la nostra azienda. Desideriamo mantenere la fiducia dei nostri clienti e partner commerciali consegnando soluzioni affidabili, sicure e di alta qualità.

- Di seguito sono descritti tutti i processi di sicurezza dei prodotti.
- Non aggirare mai i controlli di qualità o prendere scorciatoie che compromettono la qualità e la sicurezza.
- Segnalare immediatamente eventuali dubbi sulla qualità e sicurezza dei prodotti.
- Assicurarsi che il feedback dei clienti sui prodotti venga condiviso con il comitato di revisione della qualità dei prodotti.
- Assicurarsi che tutti i feedback sugli incidenti di sicurezza dei prodotti vengano condivisi con il comitato di sicurezza dei prodotti dell'unità aziendale appropriata.



- [Politiche sulla sicurezza dei prodotti](#)
- [Politica sulla sicurezza informatica dei prodotti](#)

## Le buone pratiche relative alla sicurezza informatica

Abbiamo tutti un ruolo nel proteggere Xylem dalle minacce informatiche. Dobbiamo essere vigili quando usiamo la tecnologia, al fine di assicurarci che le informazioni di Xylem e dei nostri partner commerciali siano protette.

- Utilizza solo software autorizzato e soluzioni di storage sul cloud approvato.
- Segnala potenziali tentativi di phishing e incidenti informatici sospetti.
- Proteggi le informazioni riservate e proprietarie di Xylem e quelle dei nostri clienti e partner commerciali.
- Comprendi i requisiti evidenziati nella Politica sulla sicurezza informatica.



- [Politica sulla sicurezza informatica](#)
- [Politica sull'uso accettabile delle informazioni e delle risorse tecnologie](#)

## Evitare frodi, tangenti e corruzione

Ci aggiudichiamo e manteniamo gli affari sulla base dei nostri prodotti e servizi. Costruiamo relazioni basate su trasparenza e fiducia.

- Non offriamo, promettiamo o doniamo mai nulla di valore a un funzionario governativo o a qualcuno altro al fine di ottenere un vantaggio commerciale.
- Non offriamo o accettiamo tangenti o mazzette.
- Manteniamo scritture contabili accurate e complete, con i dettagli di tutti i pagamenti.
- Consulta la sezione [Stringere accordi e aggiudicarsi gli affari](#) per maggiori informazioni.



- [Politica su frodi e furti](#)

## Mezzi di comunicazione e altre richieste

Forniamo ai mezzi di comunicazione e al pubblico informazioni accurate e coerenti riguardo al nostro business. Parliamo per conto di Xylem solo quando siamo autorizzati a farlo. Miglioriamo la nostra reputazione con una messaggistica sincera, chiara e coerente.

- Non parlare per conto di Xylem, a meno che tu non sia autorizzato a farlo.
- Fai riferimento alle richieste dei mezzi di comunicazione nella sezione Comunicazioni aziendali ([media.enquiries@xylem.com](mailto:media.enquiries@xylem.com)).



- [Politica sulla divulgazione lecita](#)

## Uso responsabile dei social media

Sfruttiamo il potere dei social media per creare connessioni, ma dobbiamo assicurarci che qualsiasi opinione personale espressa online venga identificata come nostra. Non pubblichiamo nulla che potrebbe essere irrispettoso, imbarazzante o discriminatorio, o che potrebbe esporre le informazioni riservate di Xylem o dei nostri partner.

- Usa il buon senso quando pubblichi online ed esprimi idee e opinioni in maniera rispettosa.
- Quando ti riferisci a Xylem, a Watermark o al nostro lavoro, chiarisci che qualsiasi opinione espressa nei tuoi social media è tua e non dell'azienda.
- Non dare la sensazione di rappresentare l'azienda, a meno che tu sia stato espressamente autorizzato a farlo.
- Proteggi le informazioni riservate e di proprietà di Xylem e quelle dei nostri clienti e partner commerciali.



- [Politiche sui social media](#)

# SALVAGUARDARE LE RISORSE E LE PROPRIETÀ AZIENDALI

**Utilizziamo le nostre risorse per scopi aziendali legittimi e le proteggiamo da perdita, furto, frodi o uso improprio. Evitiamo di usare le risorse aziendali per il nostro guadagno personale.**

## Proteggere le nostre risorse

Le risorse di Xylem includono tutto ciò che usiamo per condurre gli affari. Tali risorse possono essere fisiche, elettroniche, finanziarie o informative, e sono destinate ad essere usate per scopi aziendali. Abbiamo tutta la responsabilità di tenere le risorse aziendali al sicuro da furto, perdita, spreco o abuso, e di assicurarci che vengano usate solo per promuovere gli interessi commerciali di Xylem. Proteggendo le risorse di Xylem, proteggiamo anche i nostri colleghi, clienti e partner commerciali.

## Esempi di risorse di Xylem

- **Risorse fisiche:** forniture ed apparecchiature da ufficio, macchinari per produzione, magazzini e veicoli aziendali.
- **Risorse elettroniche:** hardware per computer, programmi software, cellulari e tablet.
- **Risorse finanziarie:** denaro o qualsiasi altra cosa che possa essere convertita in denaro, come gli assegni.
- **Risorse informative:** proprietà intellettuale, strategie e processi aziendali, elenchi di clienti e dettagli sui prezzi.

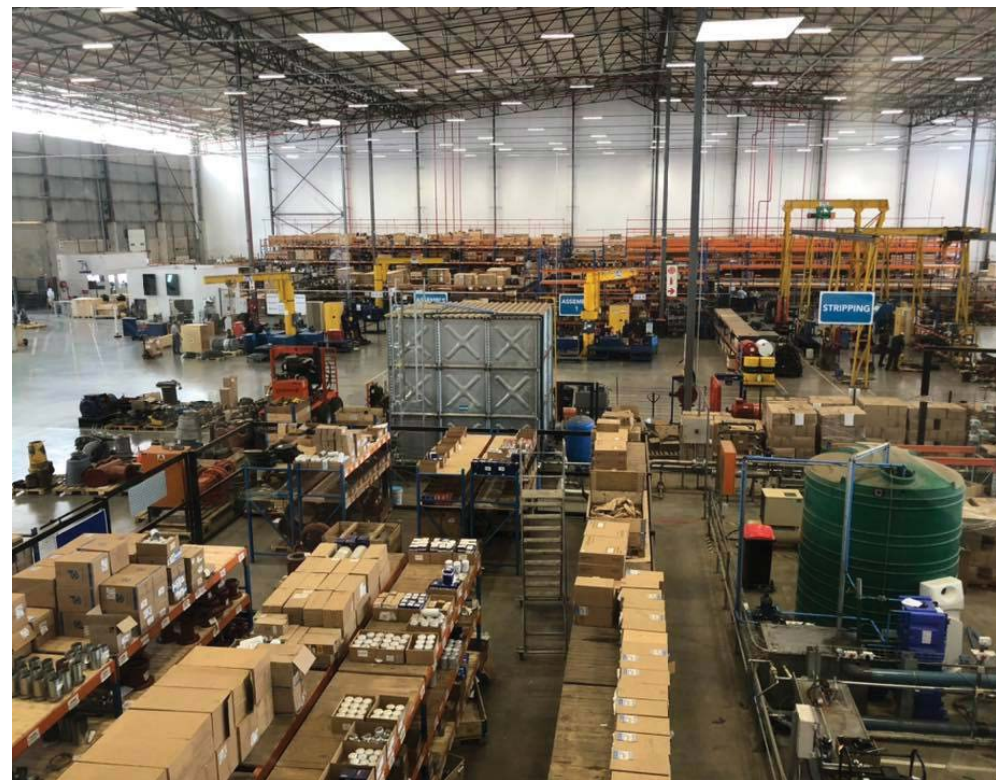
## Per salvaguardare le risorse di Xylem:

- **Prenditi cura** delle risorse che sono sotto il tuo controllo per evitare perdita, danni, distruzione, furto o uso non autorizzato.
- **Usa** i fondi dell'azienda in modo onesto, responsabile e in accordo con le nostre politiche.
- **Segnala** eventuali furti, perdite o usi impropri delle nostre risorse.

## Cosa devo fare se...

**Cosa devo fare se voglio prendere dei materiali che sono stati scartati?**

Parla con la dirigenza del sito. I materiali scartati sono di proprietà di Xylem e, in genere, non possono essere portati via per uso personale.





## Uso responsabile della tecnologia

Le tecnologie e le risorse elettroniche di Xylem devono essere usate per i fini commerciali previsti. Utilizzare occasionalmente telefoni, computer o Internet per scopi personali è accettabile, ma ciò non deve interferire con il tuo lavoro e deve rispettare le politiche di Xylem e la legge.

Quando utilizzi la tecnologia, metti in atto delle pratiche di sicurezza informatica:

- **Usa solo software autorizzato** e non tentare mai di installarlo da solo. L'installazione di software per conto tuo può violare gli accordi di licenza, mettendo Xylem a rischio di sanzioni per violazione. Inoltre, i software scaricati da siti o provider non affidabili possono introdurre minacce informatiche, come ransomware, nel nostro ambiente.
- **Identifica le e-mail sospette** analizzando attentamente l'indirizzo e-mail del mittente e passando con il mouse sui link su cui fai clic per verificare se conduce a una pagina Web legittima associata al messaggio. In caso di dubbi, utilizza il pulsante Segnala phishing o invia una e-mail a [phish.reporting@xylem.com](mailto:phish.reporting@xylem.com).
- **Elimina i file di dati non necessari.** La conservazione di dati non necessari, soprattutto se includono informazioni di identificazione personale, come nomi, numeri di telefono, documenti d'identità nazionali, dati sanitari o indirizzi e-mail personali, può esporre l'azienda a un maggiore rischio. Segui la nostra [Politica sulla conservazione dei registri](#) e gestisci i tuoi file di dati di conseguenza.
  - Pratica una gestione sicura della casella di posta eliminando messaggi e-mail che non sono più necessari e trasferendo le informazioni importanti su sistemi di gestione delle informazioni appropriati.
- **Usa applicazioni per lo storage sul cloud approvate** per salvare e condividere file correlati al lavoro con colleghi e partner commerciali esterni.

Usa sempre il buon senso e tieni in mente che tutto ciò che crei, salvi, scarichi o ricevi usando i nostri sistemi può essere considerato di proprietà dell'azienda ed essere revisionato da noi in qualsiasi momento, come consentito dalla legge in vigore. Non devi mai presumere che le e-mail e tutto ciò che viene trasmesso o salvato sui sistemi Xylem siano privati, se non diversamente previsto dalla legge applicabile. Prima di accedere all'account e-mail o rivedere l'attività in Internet di qualsiasi collega Xylem attivo, devi richiedere l'approvazione dell'Ufficio etica e conformità di Xylem.



### Dove posso ottenere maggiori informazioni?

- [Politica sull'uso accettabile delle informazioni e delle risorse tecnologie](#)

## Segnalazioni riguardo alla sicurezza delle informazioni

Segnala potenziali tentativi di phishing usando il pulsante *Segnala phishing* nella barra multifunzione di Outlook oppure inviando una e-mail a [phish.reporting@xylem.com](mailto:phish.reporting@xylem.com).

Segnala eventuali incidenti sospetti e tutte le altre domande e preoccupazioni sulla sicurezza informatica a [cyber.security@xylem.com](mailto:cyber.security@xylem.com).



## Cosa devo fare se...

### Cosa devo fare se voglio fare installare del nuovo software?

Apri un [Ticket sul portale Smart Support](#) se desideri far installare un software.

### Cosa devo fare se voglio controllare le mie e-mail Xylem dal mio dispositivo personale?

Puoi accedere alle e-mail di lavoro dal tuo dispositivo personale se hai seguito i requisiti degli Standard di gestione dei dispositivi mobili, che garantiscono la sicurezza dei contenuti Xylem.

### Cosa devo fare se la mia manager mi chiede di accedere a un sistema usando il suo ID utente e la sua password per recuperare dei report ai quali non dovrei altrimenti accedere?

Condividere le password va contro la nostra politica. Inoltre, l'accesso a informazioni riservate deve essere limitato a coloro che hanno la necessità di conoscerle e che sono stati autorizzati a farlo. Ricorda alla manager che non hai accesso a questo sistema e a queste informazioni a causa della loro sensibilità.



## Mantenimento della riservatezza dei dati

A volte Xylem deve raccogliere, usare, memorizzare o condividere informazioni personali di colleghi, clienti o partner. In questi casi, prestiamo attenzione a mantenerle sicure e riservate. Raccogliamo solo i dati personali necessari e li utilizziamo solo per fini aziendali legittimi. Li condividiamo solo con le persone che sono autorizzate a vederle. Gestiamo sempre i dati personali con responsabilità e in conformità con le leggi sulla riservatezza dei dati in vigore.

Come supportiamo la riservatezza dei dati?

- Raccogliamo solo i dati personali di cui abbiamo bisogno.
- Quando dobbiamo conservare i dati personali, rispettiamo la nostra politica di conservazione dei dati.
- Usiamo i dati personali solo per fini aziendali legittimi.
- Condividiamo i dati personali solo con persone autorizzate.

## Proteggere le informazioni riservate e proprietarie

Le informazioni sono una risorsa importante e critica per il successo della nostra azienda. Mentre continuiamo a

innovarci e a sviluppare soluzioni per rispondere alle sfide idriche globali, dobbiamo proteggere le nostre informazioni riservate e quelle che ci sono state affidate dai nostri partner e clienti. Ciò aiuta a mantenere il nostro vantaggio competitivo.

Familiarizza con il tipo di informazioni che il tuo gruppo aziendale considera di proprietà o riservate, e adotta sempre le misure precauzionali appropriate per proteggere tali informazioni dalla divulgazione impropria. Condividi le informazioni di proprietà o riservate solo con persone che sono autorizzate a vederle e con un'esigenza aziendale di farlo. Queste linee guida si applicano anche ai colleghi all'interno di Xylem.

- **Prima di condividere** informazioni di proprietà o riservate con partner esterni, verifica che vi sia una ragione aziendale legittima per la condivisione delle informazioni e che sia stato firmato un accordo di riservatezza e non divulgazione appropriato.
- **Rispetta** le informazioni di proprietà o degli altri. Evita l'uso senza licenza delle invenzioni, dei brevetti, dei software o degli identificatori registrati di qualcun altro.
- **Avvisa** l'Ufficio etica e conformità se ricevi informazioni riservate da un concorrente o partner commerciali che si suppone tu non debba ricevere.

## Cosa si intende per dati personali?

Per dati personali si intende qualsiasi informazione che può essere usata per identificare una persona, direttamente o indirettamente. Sono inclusi nomi, numeri di telefono, indirizzi e-mail, numeri di identificazione e, in alcuni Paesi, perfino le informazioni sull'utilizzo dei contatori dell'acqua.

## Cosa devo fare se...

### Cosa devo fare se voglio discutere di un'opportunità con un potenziale nuovo partner commerciale che possa coinvolgere le informazioni riservate di Xylem?

Prima di discutere delle informazioni riservate di Xylem con un nuovo partner commerciale, devi assicurarti che sia stato firmato un accordo di non divulgazione (noto anche come NDA). Disponiamo di uno strumento automatizzato per la generazione degli NDA da firmare, al fine di semplificare la procedura: [Procedura NDA](#).



### Dove posso ottenere maggiori informazioni?

- [Accordo sulle informazioni di proprietà aziendale, Accordo contro la divulgazione e Assegnazione dei diritti di proprietà intellettuale](#)
- [Politica sulla proprietà intellettuale](#)
- [Politica sulla riservatezza dei dati](#)
- [Informativa sulla privacy](#)



# RENDICONTAZIONE E INFORMATIVA FINANZIARIA

**Conserviamo libri contabili e registri che riflettono accuratamente il nostro business e la nostra situazione finanziaria. Non registriamo mai informazioni errate volontariamente.**

Le registrazioni accurate devono essere complete, tempestive e comprensibili. Siamo tutti responsabili di una rendicontazione accurata. È essenziale per svolgere attività aziendali efficienti e redditizie. Ciò vale se stai compilando un foglio di presenza, inviando un report di spese, preparando i documenti per una gara d'appalto, dettagliando le previsioni finanziarie, registrando i risultati finanziari o creando altre registrazioni aziendali. Molte persone all'interno e al di fuori di Xylem fanno affidamento sull'accuratezza dei nostri registri. Una rendicontazione accurata ci aiuta a mantenere la fiducia dei nostri investitori.

Non è mai consentito registrare volontariamente informazioni errate, incomplete o fuorvianti su qualsiasi transazione o evento. Inoltre, non dobbiamo mai ritardare intenzionalmente la registrazione di transazioni o eventi o chiedere a qualcun altro di creare registrazioni non accurate. Fondi o attività patrimoniali

segreti o non registrati non possono essere creati o mantenuti per nessuna ragione. Ognuno di noi ha la responsabilità di mantenere registri completi, onesti, accurati, tempestivi e comprensibili.

## Come fare per mantenere registri accurati?

- **Registra** tutte le attività patrimoniali, le passività, i profitti, le spese e le transazioni commerciali in modo completo, accurato, nel periodo corretto e in maniera tempestiva.
- **Assicurati** che i registri e la contabilità siano conformi con i principi di contabilità generalmente accettati e con i nostri controlli interni.
- **Non creare mai** fondi di cassa segreti o non registrati o altre risorse e passività.
- **Mantieni** i registri aziendali in accordo con i nostri requisiti di conservazione dei registri.
- **Preserva** documenti o registri oggetto di un'indagine o che potrebbero essere utilizzati in un procedimento ufficiale.
- **Parla** apertamente se hai dubbi su registrazioni aziendali non accurate.

## Cos'è una registrazione aziendale?

Per registrazione aziendale si intende qualsiasi forma di comunicazione o informazione riguardante o correlata alla nostra azienda. Può essere informale, come una nota scritta a mano, oppure formale, come i documenti finanziari di pubblica consultazione. I cartellini, i report di spesa, i report di produzione, gli ordini di vendita, le informazioni sugli arretrati, i contratti commerciali e le fatture verso clienti o da parte di fornitori sono tutte registrazioni aziendali.

## Cosa devo fare se...

### Cosa devo fare se delle persone a me sottoposte lasciano Xylem? Devo eliminare tutti i file di lavoro e le registrazioni aziendali tenuti da loro?

Fai riferimento alla nostra [Politica sulla conservazione dei registri](#) per informazioni su cosa deve essere conservato e cosa può essere distrutto. Non smaltire registri soggetti a tempi di conservazione. Se hai delle domande, consulta l'ufficio legale.



### Dove posso ottenere maggiori informazioni?

- [Politica su viaggi, spese e sicurezza](#)
- [Politica sulla divulgazione lecita](#)
- [Politica sulla conservazione dei registri](#)





# ACQUISTO E VENDITA DI TITOLI

**Acquistiamo e vendiamo azioni e altri titoli esclusivamente in base ad informazioni disponibili pubblicamente. Non cerchiamo un guadagno finanziario sulla base di informazioni non di dominio pubblico.**

Durante lo svolgimento del tuo lavoro presso Xylem, potresti venire a conoscenza o avere accesso a informazioni sulla nostra azienda o sui nostri partner commerciali che non sono di dominio pubblico. Tali informazioni devono essere protette e non devono mai essere usate per acquistare o vendere azioni o titoli. Se un investitore ragionevole considerasse le informazioni importanti per la decisione di acquistare o vendere titoli, allora il trading basato su queste informazioni verrebbe considerato insider trading. Tutti all'interno di Xylem hanno la capacità di venire a conoscenza di informazioni interne, ma nessuno deve fare trading usando tali informazioni. L'insider trading è illegale e va contro la nostra politica.

## Che cos'è l'insider trading?

L'insider trading si verifica quando una persona utilizza informazioni rilevanti e non di dominio pubblico per acquistare o vendere titoli nel mercato. Le informazioni che non sono note al pubblico sono definite informazioni non di dominio pubblico, o interne.

Le informazioni interne sono materiali nel caso in cui un investitore ragionevole considerasse le informazioni importanti per la decisione di acquistare o vendere titoli, e possono includere informazioni riguardanti risultati finanziari, variazioni nei dividendi, possibili fusioni o acquisizioni, sviluppi di prodotti o servizi, ordini dei clienti o cambi nella leadership.

L'insider trading può verificarsi anche se le informazioni interne vengono condivise con altre persone, che possono usarle, a loro volta, per acquistare o vendere titoli. Quest'operazione viene definita "tipping" e anch'essa è illegale.

Partecipare all'insider trading comporta gravi conseguenze, tra cui sanzioni penali e la reclusione.

## Cosa devo fare se...

**Cosa devo fare se voglio acquistare le azioni di un'azienda che sta per aggiudicarsi un grande contratto di fornitura per un componente chiave di un nuovo prodotto che stiamo sviluppando?**

Se, tramite il tuo lavoro presso Xylem, vieni a conoscenza di informazioni su un'altra azienda che, in genere, non sono note al pubblico e che un investitore ragionevole considererebbe importanti per la decisione di investire in quell'azienda (ad esempio l'aggiudicazione di un contratto di fornitura, che è materiale per il fornitore) l'acquisto di azioni sulla base di tali informazioni violerebbe la legge.



### Dove posso ottenere maggiori informazioni?

- [Politica sull'insider trading e i piani 10b5-1](#)





Far sentire la propria voce/Fare domande



Sommario



## CONTRIBUIRE ALLE NOSTRE COMUNITÀ

Coinvolgimento delle comunità e donazioni di beneficenza

40

Proteggere il nostro ambiente

41

Sostenere i diritti umani

42



# COINVOLGIMENTO CON LA COMUNITÀ E DONAZIONI DI BENEFICENZA

**Noi di Xylem siamo orgogliosi del nostro ruolo di cittadini aziendali. Mettiamo in atto i nostri principi tramite il coinvolgimento delle comunità e le donazioni di beneficenza, senza aspettarci nulla in cambio.**

Incoraggiamo tutti a fare la differenza nelle loro comunità e a restituire qualcosa tramite il volontariato, ad esempio partecipando ai nostri eventi sponsorizzati e alle nostre attività Xylem Watermark.

- **Scopri** di più sulle nostre iniziative di responsabilità sociale e su come puoi svolgere un ruolo importante nel portarle avanti.
- **Partecipa** agli eventi e alle attività di volontariato di Xylem Watermark.
- **Fai del volontariato** per i programmi comunitari che testimoniano le tue passioni e i tuoi interessi personali.

## Elargire donazioni di beneficenza

In qualità di azienda, effettuiamo donazioni di beneficenza che promuovono cause allineate con la nostra missione. Tuttavia, tali donazioni non devono mai essere usate con l'intento di influenzare qualcuno o di ottenere un vantaggio commerciale. (Consulta la sezione [Stringere accordi e aggiudicarsi gli affari](#)). Non dobbiamo mai elargire donazioni di beneficenza che giovano a noi stessi o a nostri amici, parenti o associati. In genere, i fondi o le risorse dell'azienda non devono essere usati per sostenere attività di volontariato personali, in quanto ciò potrebbe creare un conflitto di interessi. (Consulta la sezione [Evitare i conflitti di interessi](#)).

- **Elargisci** contributi di beneficenza per conto di Xylem solo se sei autorizzato a farlo.
- **Non usare mai** queste donazioni per influenzare clienti o partner commerciali.
- **Richiedi** l'approvazione dell'Ufficio legale prima di elargire donazioni a organizzazioni di beneficenza o altro al di fuori del programma Watermark.

Il coinvolgimento delle comunità può includere attività politiche, ad esempio, il donare tempo e soldi a candidati o cause politiche. Tutte le donazioni politiche devono essere effettuate a tuo nome e non per conto di Xylem. Queste donazioni non devono essere mai usate per influenzare una decisione commerciale. (Consulta la sezione [Stringere accordi e aggiudicarsi gli affari](#)).

## Xylem Watermark

[Watermark](#) è il programma Xylem Corporate di responsabilità sociale. Watermark collabora con partner no profit su progetti di sviluppo sostenibile che hanno l'obiettivo di fornire istruzione e proteggere le risorse idriche potabili per le comunità di tutto il mondo, nell'ambito della sua missione di fornire istruzione e accesso all'acqua potabile per garantire una vita sana, equità sociale e comunità resilienti. Colleghi, clienti e partner possono dedicare volontariamente il loro tempo e la loro esperienza ai progetti e alle attività Watermark.



## Dove posso ottenere maggiori informazioni?

- [Politica e Guida rapida su omaggi, ospitalità, viaggi e contributi di beneficenza](#)
- [Politica e manuale anti-corrruzione](#)

## PROTEGGERE IL NOSTRO AMBIENTE

La responsabilità ambientale è una parte essenziale dell'approcci di Xylem alla sostenibilità. Stiamo diminuendo il nostro impatto sull'ambiente tramite la riduzione dei rifiuti, il riciclo e riutilizzo dell'acqua, la riduzione delle emissioni di gas serra e la creazione di imballaggi più sostenibili.

- **Rispetta** tutte le leggi e normative ambientali in vigore.
- **Contatta** un manager EHS (Ambiente, salute e sicurezza) se pensi che tali linee guida non vengano seguite.
- **Segnala** eventuali perdite, fuoriuscite o altri potenziali problemi ambientali.

## Cosa devo fare se...

### Cosa devo fare se un collega sta scaricando una vecchia tintura dietro un edificio?

Se sei testimone di o senti qualcosa che sembra non sicuro o non in linea con la promozione della salute e sicurezza ambientale, segnalala al tuo manager o a un membro EHS (Ambiente, salute e sicurezza). Disponiamo di procedure appropriate per lo smaltimento sicuro che garantiscono la salute ambientale e la sicurezza dei nostri colleghi e delle nostre strutture.



### Dove posso ottenere maggiori informazioni?

- [Politica sui cambiamenti climatici di Xylem](#)
- [Rapporto sulla sostenibilità di Xylem](#)

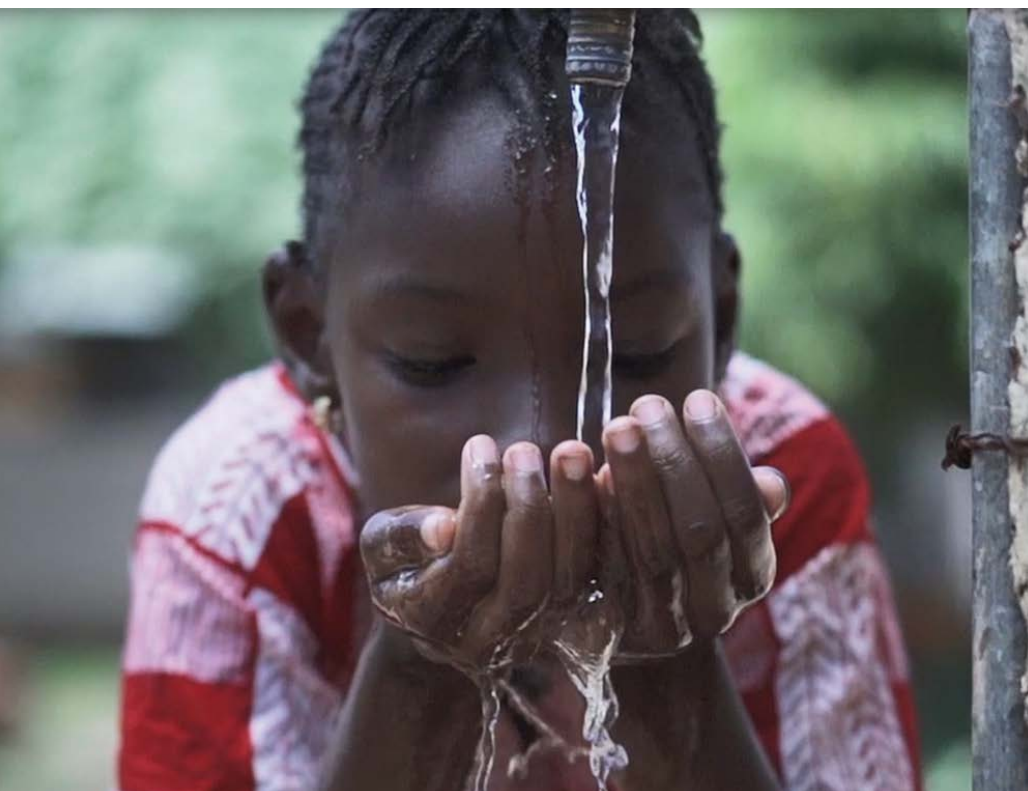




## SOSTENERE I DIRITTI UMANI

Ci impegniamo a condurre gli affari in una maniera che rispetti la dignità umana e promuova i diritti umani, a prescindere dalle consuetudini aziendali locali. Tutti i nostri colleghi e partner hanno diritto a condizioni lavorative sicure e a un trattamento giusto ed equo. (Consulta la sezione [Rispetto sul posto di lavoro](#)).

Scegliamo attentamente i nostri partner commerciali per assicurarci che condividano il nostro impegno verso la sostenibilità e rispettino i nostri stessi standard in termini di protezione dell'ambiente e dei diritti umani. (Consulta la sezione [Approvvigionamento responsabile](#)).



## Cosa devo fare se...

### **Cosa devo fare se, durante la visita presso il sito di un fornitore, noto che alcuni dei suoi dipendenti sembrano molto giovani?**

Se qualcosa non ti sembra giusta, solleva i tuoi dubbi. La gestione della catena di approvvigionamento (includere le preoccupazioni sui diritti umani, ad esempio la schiavitù moderna e le condizioni lavorative) è importante per Xylem. Ci aspettiamo che i nostri fornitori rispettino il nostro Codice di condotta per i fornitori e mettano in pratica le nostre pratiche aziendali etiche.



### **Dove posso ottenere maggiori informazioni?**

- [Dichiarazioni sugli sforzi per combattere la schiavitù moderna](#)
- [Dichiarazione della politica sui minerali provenienti da zone di conflitto](#)
- [Politica sui diritti umani](#)
- [Politica di approvvigionamento globale](#)
- [Codice di condotta per fornitori](#)





Far sentire la propria voce/Fare domande



Sommario



## E INFINE

---

Etica e conformità presso Xylem	44
Deroghe	44
Indice	45



# ETICA E CONFORMITÀ PRESSO XYLEM

Noi di Xylem abbiamo ideato il nostro Programma di etica e conformità globale per promuovere una cultura in cui i nostri colleghi, in tutta l'organizzazione, agiscono responsabilmente e con integrità, e si sentano liberi di far sentire la loro voce se sospettano che il nostro Codice non venga rispettato. Il nostro programma è stato ideato sulle best practice e offre un quadro per garantire che gli affari siano condotti in modo etico e conforme. È stato progettato per prevenire, rilevare e rispondere a condotte inappropriate.

Il team di Etica e conformità è responsabile della gestione del nostro programma multifattoriale. I membri del team sono esperti in materia di indagini, anti-corrruzione/tangenti, conformità commerciale, riservatezza dei dati e antitrust. Supportano il Comitato di revisione di etica e conformità, amministrano il programma dei Integrity Ambassadors, supervisionano la risoluzione di accuse relative ad etica e conformità, sviluppano politiche, comunicano e formano su argomenti relativi e conformità e politiche, e sono un canale tramite il quale puoi parlare e cercare aiuto.

Se hai delle domande su come interpretare il nostro Codice di condotta, una politica o una situazione che possono rappresentare un problema, contattare un membro dell'[Ufficio etica e conformità team](#): loro sono i tuoi alleati.

## DEROGHE

In circostanze rare ed eccezionali, Xylem potrebbe dover rinunciare a parte del suo Codice di condotta. Se credi che una tale situazione si applichi al tuo caso, invia una richiesta scritta al Responsabile di etica e conformità di Xylem. Solo il Consiglio di amministrazione può garantire deroghe del nostro Codice per amministratori delegati o dirigenti. Xylem divulgherà pubblicamente tali deroghe, nella misura giuridicamente necessaria.

Xylem potrebbe apportare modifiche al suo Codice di condotta, o a qualsiasi politica o procedura, in qualsiasi momento. Le regole presenti nel Codice di condotta, nelle nostre politiche o procedure non modificano i rapporti di libera recedibilità.



# INDICE

Acquisto e vendita di titoli	Due diligence	Riservatezza dei dati
Approvvigionamento responsabile	Esportazioni e importazioni	Risorse finanziarie
Attività politica	Frodi, tangenti e corruzione	Risorse fisiche
Coinvolgimento delle comunità	Informazioni confidenziali e di proprietà	Rispettare la privacy dei nostri colleghi
Competere in modo leale	Intelligenza competitiva	Rispetto sul posto di lavoro
Concorrenza e antitrust	Lobbismo	Salute e sicurezza
Conflitti di interessi	Mantenere la reputazione di Xylem	Salvaguardare le risorse e le proprietà aziendali
Conservazione dei registri	Mezzi di comunicazione e altre richieste	Schiavitù moderna
Contratti governativi	Negoziare con fornitori e partner commerciali	Sicurezza informatica
Deroghe	Offerta e ricezione di cortesie aziendali	Social media
Diritti umani	Prevenzione delle molestie	Sostenibilità
Discriminazione	Protezione dell'ambiente	Stringere accordi e aggiudicarsi gli affari
Dispositivi forniti dall'azienda	Qualità e sicurezza dei prodotti	Tangenti e corruzione
Diversità e integrazione	Rendicontazione e informativa finanziaria	Violenza sul posto di lavoro
Donazioni a organizzazioni di beneficenza	Riciclaggio di proventi illeciti	Watermark
Droghe e alcool		





1 International Drive  
Rye Brook, NY 10573  
United States  
1.914.323.5700

© 2021 Xylem

Molte delle foto presenti nel Codice di condotta sono state fornite dai dipendenti di Xylem. Apprezziamo molto questi fotografi provetti e i loro generosi contributi.